

บทที่ 3

วิธีดำเนินการวิจัย

การวิจัย เรื่อง การพัฒนารูปแบบการบริหารงานวิชาการแบบมีส่วนร่วมที่มีประสิทธิผลของโรงเรียนอุบลปัญญานุกูล จังหวัดอุบลราชธานี เป็นลักษณะของการวิจัยและพัฒนา (Research and Development : R & D) โดยผู้วิจัยแบ่งการวิจัยเป็น 4 ขั้นตอน ดังนี้

ขั้นตอนที่ 1 การศึกษาสภาพ ปัจจัย และแนวทางที่เกี่ยวข้องกับการบริหารงานวิชาการแบบมีส่วนร่วมที่มีประสิทธิผลของโรงเรียนอุบลปัญญานุกูล จังหวัดอุบลราชธานี ดำเนินการรวบรวมข้อมูล ระหว่างเดือนพฤษภาคม ถึง เดือนมิถุนายน 2561

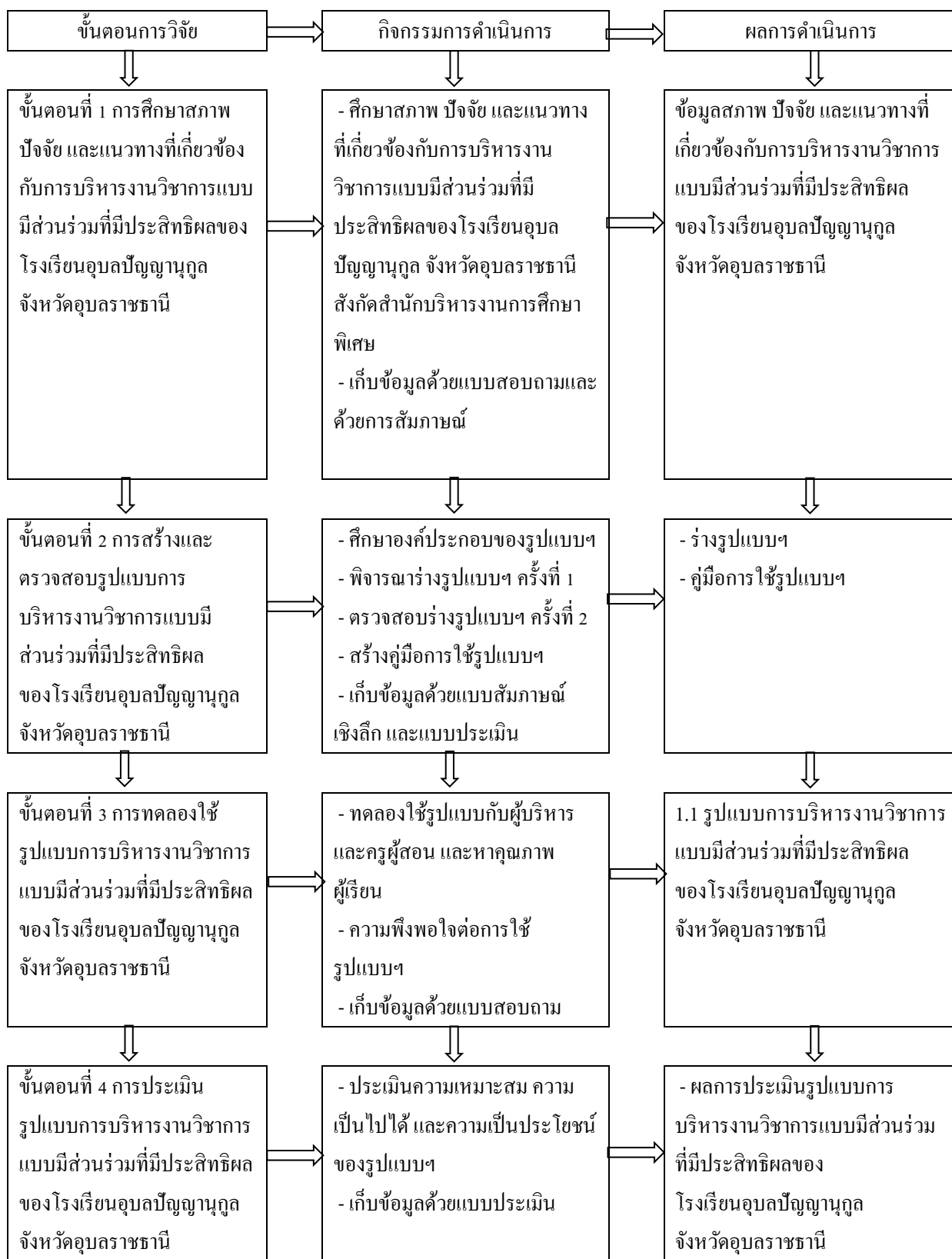
ขั้นตอนที่ 2 การสร้างและตรวจสอบรูปแบบการบริหารงานวิชาการแบบมีส่วนร่วมที่มีประสิทธิผลของโรงเรียนอุบลปัญญานุกูล จังหวัดอุบลราชธานี ดำเนินการรวบรวมข้อมูล ระหว่างเดือนกรกฎาคม 2561 ถึง เดือนมีนาคม 2562

ขั้นตอนที่ 3 การทดลองใช้รูปแบบการบริหารงานวิชาการแบบมีส่วนร่วมที่มีประสิทธิผลของโรงเรียนอุบลปัญญานุกูล จังหวัดอุบลราชธานี ดำเนินการรวบรวมข้อมูลระหว่างเดือนพฤษภาคม 2562 ถึง เดือนกุมภาพันธ์ 2563

ขั้นตอนที่ 4 การประเมินรูปแบบการบริหารงานวิชาการแบบมีส่วนร่วมที่มีประสิทธิผลของโรงเรียนอุบลปัญญานุกูล จังหวัดอุบลราชธานี ดำเนินการรวบรวมข้อมูลในเดือนมีนาคม 2563

การดำเนินการวิจัย

การดำเนินการวิจัย เรื่อง การพัฒนารูปแบบการบริหารงานวิชาการแบบมีส่วนร่วมที่มีประสิทธิผลของโรงเรียนอุบลปัญญานุกูล จังหวัดอุบลราชธานี มีขั้นตอนการดำเนินการ 4 ขั้นตอน ดังกล่าว มีกรอบการดำเนินการวิจัย ซึ่งประกอบด้วย ขั้นตอนการวิจัย กิจกรรมการดำเนินการ และผลการดำเนินการ ดังแผนภูมิที่ 3.1



แผนภูมิที่ 3.1 กรอบการดำเนินการวิจัย

ขั้นตอนที่ 1 การศึกษาสภาพ ปัจจัย และแนวทางที่เกี่ยวข้องกับการบริหารงานวิชาการแบบมีส่วนร่วมที่มีประสิทธิผลของโรงเรียนอุบลปัญญานุกูล จังหวัดอุบลราชธานี

จุดมุ่งหมายของการดำเนินงานในขั้นตอนนี้เป็นการศึกษาสภาพ ปัจจัย และแนวทางที่เกี่ยวข้องกับการบริหารงานวิชาการแบบมีส่วนร่วมที่มีประสิทธิผลของโรงเรียนอุบลปัญญานุกูล จังหวัดอุบลราชธานี ผู้วิจัยเก็บรวบรวมข้อมูล 2 วิธี ได้แก่ ใช้แบบสอบถาม และใช้การสัมภาษณ์แบบมีโครงสร้าง (Structured interview) มีรายละเอียดดังต่อไปนี้

ขั้นที่ 1.1 ศึกษาสภาพและปัจจัยที่เกี่ยวข้องกับการบริหารงานวิชาการแบบมีส่วนร่วมที่มีประสิทธิผลของโรงเรียนอุบลปัญญานุกูล จังหวัดอุบลราชธานี โดยการใช้แบบสอบถาม

1. ประชากรและกลุ่มตัวอย่าง

ประชากร ได้แก่ ผู้บริหารสถานศึกษาและครูผู้สอน ของโรงเรียนอุบลปัญญานุกูล จังหวัดอุบลราชธานี ประกอบด้วย ผู้บริหารสถานศึกษาจำนวน 4 คน ครูผู้สอน จำนวน 61 คน รวมจำนวน 65 คน

กลุ่มตัวอย่าง ได้แก่ ผู้บริหารสถานศึกษาและครูผู้สอน ประกอบด้วย ผู้บริหารสถานศึกษาจำนวน 4 คน ครูผู้สอนจำนวน 52 คน รวม 56 คน กำหนดขนาดกลุ่มตัวอย่างโดยใช้ตารางเครจซี่และมอร์แกน (Krejcie & Morgan) (บุญชม ศรีสะอาด. 2556 : 43) ดำเนินการโดยวิธีการสุ่มอย่างง่าย (Simple random sampling) ด้วยวิธีจับสลาก

2. เครื่องมือที่ใช้ในการวิจัย

การศึกษาสภาพ ปัจจัย และแนวทางที่เกี่ยวข้องกับการบริหารงานวิชาการแบบมีส่วนร่วมที่มีประสิทธิผลของโรงเรียนอุบลปัญญานุกูล จังหวัดอุบลราชธานี เครื่องมือที่ใช้ในการวิจัยเป็นแบบสอบถาม ที่ผู้วิจัยสร้างขึ้น ซึ่งประกอบด้วย 3 ตอน ดังนี้

ตอนที่ 1 สอบถามสถานภาพผู้ตอบแบบสอบถาม เป็นแบบกำหนดคำตอบให้เลือก

ตอนที่ 2 สอบถามเกี่ยวกับสภาพการบริหารงานวิชาการแบบมีส่วนร่วมของโรงเรียนอุบลปัญญานุกูล จังหวัดอุบลราชธานี เป็นแบบมาตราส่วนประมาณค่า 5 ระดับ (Rating scale) แบบลิเคอร์ท์ (Likert Scale Type) (บุญธรรม กิจปริดา บริสุทธิ์. 2551 : 317) ซึ่งมีความหมายดังนี้

- 5 หมายถึง สภาพการบริหารอยู่ในระดับมากที่สุด
- 4 หมายถึง สภาพการบริหารอยู่ในระดับมาก
- 3 หมายถึง สภาพการบริหารอยู่ในระดับปานกลาง
- 2 หมายถึง สภาพการบริหารอยู่ในระดับน้อย
- 1 หมายถึง สภาพการบริหารอยู่ในระดับน้อยที่สุด

ตอนที่ 3 สอบถามเกี่ยวกับปัจจัยที่เกี่ยวข้องกับการบริหารงานวิชาการแบบมีส่วนร่วมของโรงเรียนอุบลปัญญานุกูล จังหวัดอุบลราชธานี เป็นแบบมาตราส่วนประมาณค่า 5 ระดับ (Rating Scale) แบบลิเคิร์ต (Likert Scale Type) (บุญธรรม กิจปรีดาบริสุทธิ์. 2551 : 317) ซึ่งมีความหมาย ดังนี้

- 5 หมายถึง ปัจจัยที่เกี่ยวข้องอยู่ในระดับมากที่สุด
- 4 หมายถึง ปัจจัยที่เกี่ยวข้องอยู่ในระดับมาก
- 3 หมายถึง ปัจจัยที่เกี่ยวข้องอยู่ในระดับปานกลาง
- 2 หมายถึง ปัจจัยที่เกี่ยวข้องอยู่ในระดับน้อย
- 1 หมายถึง ปัจจัยที่เกี่ยวข้องอยู่ในระดับน้อยที่สุด

3. วิธีการสร้างและหาคุณภาพเครื่องมือ

3.1 ศึกษาเอกสารที่เป็นแนวคิด ทฤษฎี และงานวิจัยที่เกี่ยวข้องกับการบริหารงานวิชาการแบบมีส่วนร่วม

3.2 ศึกษาหลักการสร้างแบบสอบถาม

3.3 สร้างแบบสอบถาม ซึ่งมีรายละเอียด ได้แก่ สถานภาพของผู้ตอบแบบสอบถาม สภาพและปัจจัยที่เกี่ยวข้องกับการบริหารงานวิชาการแบบมีส่วนร่วมของโรงเรียนอุบลปัญญานุกูล จังหวัดอุบลราชธานี

3.4 นำแบบสอบถามที่สร้างขึ้นเสนอต่อผู้เชี่ยวชาญ ด้านการวัดและประเมินผล และด้านการบริหารงานวิชาการ เพื่อประเมินความเที่ยงตรงเชิงเนื้อหา (Content validity) ด้านความสอดคล้อง ความถูกต้องเหมาะสม และความครบถ้วนของรายการที่ถามในสิ่งที่ต้องการจะวัด ซึ่งผู้เชี่ยวชาญ จำนวน 5 ท่าน ได้แก่

3.4.1 ดร.วุฒิสักดิ์ เหล็กคำ ผู้อำนวยการสำนักบริหารงานการศึกษาพิเศษ มีความเชี่ยวชาญด้านการบริหารการศึกษาพิเศษ

3.4.2 รศ.ดร.ปรียาภรณ์ ตั้งคุณานันต์ อาจารย์ประจำคณะครุศาสตร์มหาวิทยาลัยเทคโนโลยีสุรนารี มีความเชี่ยวชาญด้านสถิติและการวิจัย

3.4.3 ผศ.ดร. จิระพร ชะโน อาจารย์ประจำคณะครุศาสตร์ มหาวิทยาลัยมหาสารคาม มีความเชี่ยวชาญด้านวิจัยการศึกษาพิเศษและการจัดการเรียนการสอนนักเรียนที่มีความบกพร่องทางสติปัญญาและนักเรียนออทิสติก

3.4.4 ผศ.ดร.นงนุช เพชรบุญวัฒน์ อาจารย์ประจำคณะครุศาสตร์ มหาวิทยาลัยราชภัฏอุบลราชธานี มีความเชี่ยวชาญด้านการวัดและประเมินผลและการศึกษาพิเศษ

3.4.5 ดร.อนงค์ พิษสิงห์ ผู้อำนวยการโรงเรียนศึกษาสงเคราะห์วัชรบุรี จังหวัดร้อยเอ็ด วิทยฐานะผู้อำนวยการเชี่ยวชาญ มีความเชี่ยวชาญ ด้านการบริหารการศึกษา

3.5 ตรวจสอบความตรงเชิงเนื้อหาและความสอดคล้องของข้อคำถามกับองค์ประกอบ แล้ววิเคราะห์หาค่าความสอดคล้องด้วยดัชนีความสอดคล้อง (Index of Item Objective Congruence : IOC) (บุญชม ศรีสะอาด. 2556 : 71) โดยกำหนดเกณฑ์การพิจารณา คือ

| | |
|--------------------|-------------|
| เห็นว่าสอดคล้อง | ให้คะแนน +1 |
| ไม่แน่ใจ | ให้คะแนน 0 |
| เห็นว่าไม่สอดคล้อง | ให้คะแนน -1 |

การวิเคราะห์ข้อมูลความเหมาะสมสอดคล้องของเครื่องมือที่ใช้ในการวิจัยโดยใช้ดัชนีความสอดคล้อง (IOC) คำนวณค่าตามสูตร

$$IOC = \frac{\sum R}{N}$$

| | | | |
|-------|----------|-----|--------------------------------------|
| เมื่อ | IOC | แทน | ดัชนีความสอดคล้อง |
| | $\sum R$ | แทน | ผลรวมคะแนนความคิดเห็นของผู้เชี่ยวชาญ |
| | N | แทน | จำนวนผู้เชี่ยวชาญ |

นำข้อมูลที่รวบรวมจากความคิดเห็นของผู้เชี่ยวชาญมาคำนวณหาค่า IOC โดยใช้ดัชนีความสอดคล้อง (Index of Item Objective Congruence) และพิจารณาเลือกข้อรายการที่มีค่า IOC ตั้งแต่ 0.60 ถึง 1.00 ซึ่งรายการคำถามใช้ได้ทุกข้อ โดยมีค่า IOC ตั้งแต่ 0.80 ถึง 1.00 และมีบางข้อต้องปรับปรุง ด้านสำนวนภาษา

3.6 ปรับปรุงแบบสอบถามตามข้อเสนอแนะของผู้เชี่ยวชาญ

3.7 นำแบบสอบถามไปทดลองใช้กับบุคลากรในโรงเรียนกาฬสินธุ์ปัญญานุกูล จังหวัดกาฬสินธุ์ จำนวน 30 คน นำข้อมูลจากการตอบแบบสอบถามมาคำนวณค่าความเชื่อมั่น (Reliability) ใช้วิธีการหาค่าสัมประสิทธิ์อัลฟา (Alpha Coefficient : α) ของ Cronbach ซึ่งค่าความเชื่อมั่นแบบสอบถาม ตอนที่ 2 สภาพการบริหารงานวิชาการแบบมีส่วนร่วมที่มีประสิทธิผลของโรงเรียนอุบลปัญญานุกูล จังหวัดอุบลราชธานี โดยการใช่แบบสอบถามเท่ากับ 0.859 ตอนที่ 3 ปัจจัยที่เกี่ยวข้องกับการบริหารงานวิชาการแบบมีส่วนร่วมที่มีประสิทธิผลของโรงเรียนอุบลปัญญานุกูล จังหวัดอุบลราชธานี เท่ากับ 0.965

3.8 ปรับปรุงและจัดพิมพ์แบบสอบถาม

4. การเก็บรวบรวมข้อมูล

ผู้วิจัยได้ดำเนินการในการเก็บรวบรวมข้อมูลด้วยแบบสอบถามดังต่อไปนี้

4.1 ผู้วิจัยทำหน้าที่ขอความอนุเคราะห์ในการเก็บรวบรวมข้อมูลซึ่งออกจากโรงเรียนอุบลปัญญานุกูล จังหวัดอุบลราชธานี เพื่อขอความอนุเคราะห์กลุ่มตัวอย่างในการตอบแบบสอบถาม

4.2 ผู้วิจัยแจกแบบสอบถามไปยังกลุ่มตัวอย่าง

4.3 ผู้วิจัยติดตามและเก็บรวบรวมแบบสอบถามได้ ครบตามจำนวนที่ต้องการ คิดเป็นร้อยละ 100 แล้วนำมาตรวจสอบความครบถ้วน ถูกต้องเพื่อเตรียมนำไปวิเคราะห์ข้อมูลต่อไป

5. การวิเคราะห์ข้อมูล

การวิเคราะห์ข้อมูลที่ได้จากแบบสอบถามความคิดเห็นเกี่ยวกับสภาพและปัจจัยที่เกี่ยวข้องกับการบริหารงานวิชาการแบบมีส่วนร่วมของโรงเรียนอุบลปัญญานุกูล จังหวัดอุบลราชธานี ดำเนินการวิเคราะห์ข้อมูลดังนี้

5.1 ข้อมูลเกี่ยวกับสถานภาพส่วนตัววิเคราะห์ข้อมูลโดยแจกแจงความถี่ และหาค่าร้อยละ

5.2 ข้อมูลเกี่ยวกับสภาพและปัจจัยที่เกี่ยวข้องกับการบริหารงานวิชาการแบบมีส่วนร่วมของโรงเรียนอุบลปัญญานุกูล จังหวัดอุบลราชธานี วิเคราะห์ข้อมูลโดยการหาค่าเฉลี่ย (Mean) และค่าส่วนเบี่ยงเบนมาตรฐาน (Standard Deviation) การแปลความหมายค่าเฉลี่ยโดยการกำหนดเกณฑ์การประเมินความคิดเห็น 5 ระดับ ของ ชูศรี วงศ์รัตน์ (2553 : 69) มีความหมายดังนี้

ค่าเฉลี่ย 4.50 – 5.00 หมายถึง สภาพ/ปัจจัยที่เกี่ยวข้องอยู่ในระดับมากที่สุด

ค่าเฉลี่ย 3.50 – 4.49 หมายถึง สภาพ/ปัจจัยที่เกี่ยวข้องอยู่ในระดับมาก

ค่าเฉลี่ย 2.50 – 3.49 หมายถึง สภาพ/ปัจจัยที่เกี่ยวข้องอยู่ในระดับปานกลาง

ค่าเฉลี่ย 1.50 – 2.49 หมายถึง สภาพ/ปัจจัยที่เกี่ยวข้องอยู่ในระดับน้อย

ค่าเฉลี่ย 1.00 – 1.49 หมายถึง สภาพ/ปัจจัยที่เกี่ยวข้องอยู่ในระดับน้อยที่สุด

ขั้นที่ 1.2 ศึกษาแนวทางการบริหารงานวิชาการแบบมีส่วนร่วมที่มีประสิทธิผลของโรงเรียนอุบลปัญญานุกูล จังหวัดอุบลราชธานี โดยการสัมภาษณ์

1. ผู้ให้ข้อมูล

ผู้ให้ข้อมูล ได้แก่ ผู้ทรงคุณวุฒิที่มีความรู้และประสบการณ์เกี่ยวกับการบริหารงานวิชาการแบบมีส่วนร่วม และการใช้รูปแบบการบริหาร จำนวน 7 คน ได้มาโดยการเลือกแบบเจาะจง (Purposive sampling)

2. เครื่องมือที่ใช้ในการวิจัย

เครื่องมือที่ใช้ในการวิจัย ได้แก่ แบบสัมภาษณ์แบบมีโครงสร้าง เพื่อใช้เก็บรวบรวมข้อมูลเชิงคุณภาพเกี่ยวกับแนวทางการบริหารงานวิชาการแบบมีส่วนร่วมของโรงเรียนอุบลปัญญานุกูล จังหวัดอุบลราชธานี

3. วิธีการสร้างและหาคุณภาพเครื่องมือ

ผู้วิจัยได้ดำเนินการสร้างและหาคุณภาพของแบบสัมภาษณ์ ดังนี้

3.1 ศึกษาเอกสารและงานวิจัยที่เกี่ยวข้องกับการบริหารงานวิชาการแบบมีส่วนร่วม

3.2 ศึกษาหลักการสร้างแบบสัมภาษณ์

3.3 กำหนดประเด็นคำถามในการสัมภาษณ์เพื่อร่างข้อคำถามของแบบสัมภาษณ์ให้สอดคล้องกับพฤติกรรมที่ต้องการวัด โดยการนำข้อมูลที่ได้จากแบบสอบถาม ในขั้นตอนที่ 1.1 มาประกอบในการสร้างแบบสัมภาษณ์แบบมีโครงสร้าง

3.4 สร้างแบบสัมภาษณ์เกี่ยวกับแนวทางการบริหารงานวิชาการแบบมีส่วนร่วมของโรงเรียนอุบลปัญญานุกูล จังหวัดอุบลราชธานี

3.5 นำแบบสัมภาษณ์ที่สร้างขึ้นเสนอต่อผู้เชี่ยวชาญชุดเดิม จำนวน 5 คน เพื่อตรวจสอบความตรง (Validity) พร้อมปรับปรุงตามข้อเสนอแนะของผู้เชี่ยวชาญ

3.6 ตรวจสอบหาความเที่ยงตรงเชิงเนื้อหา (Content Validity) ของแบบสัมภาษณ์ โดยใช้ค่าดัชนีความสอดคล้องระหว่างข้อคำถามกับวัตถุประสงค์หรือเนื้อหา (Index of Item Objective Congruence : IOC) โดยผู้เชี่ยวชาญชุดเดิม จำนวน 5 คน และพิจารณาเลือกข้อรายการที่มีค่า IOC ตั้งแต่ 0.60 ถึง 1.00 ซึ่งรายการคำถามใช้ได้ทุกข้อ โดยมีค่า IOC ตั้งแต่ 0.80 ถึง 1.00 และมีบางข้อต้องปรับปรุง ด้านสำนวนภาษา

3.7 หาคความเชื่อมั่นของแบบสัมภาษณ์ โดยนำแบบสัมภาษณ์ไปทดลองใช้สัมภาษณ์ซ้ำกับผู้ให้ข้อมูล และตรวจสอบความเชื่อมั่นของคำตอบด้วยการให้ผู้สัมภาษณ์หลายคนสัมภาษณ์ผู้ให้ข้อมูลคนเดียว แล้วตรวจสอบความสอดคล้องของคำตอบกับผู้สัมภาษณ์คนอื่น ๆ

3.6 ปรับปรุง แก้ไขแบบสัมภาษณ์หลังทดลองใช้ จัดทำเป็นแบบสัมภาษณ์ที่สมบูรณ์ และนำไปใช้ในการเก็บรวบรวมข้อมูล

4. การเก็บรวบรวมข้อมูล

ผู้วิจัยดำเนินการเก็บรวบรวมข้อมูล ตามขั้นตอนดังนี้

4.1 ผู้วิจัยส่งหนังสือที่ออกจากโรงเรียนอุบลปัญญานุกูล จังหวัดอุบลราชธานี เพื่อขอความร่วมมือผู้ให้สัมภาษณ์และนัดหมายผู้ให้สัมภาษณ์เกี่ยวกับวันเวลา และสถานที่ในการสัมภาษณ์

4.2 ผู้วิจัยส่งแบบสัมภาษณ์ ให้ผู้ถูกสัมภาษณ์ล่วงหน้าก่อนไปสัมภาษณ์เพื่อให้ผู้ถูกสัมภาษณ์ทราบแนวคำถามและเตรียมการตอบ

4.3 ผู้วิจัยดำเนินการสัมภาษณ์และจดบันทึกด้วยตนเอง และมีผู้ช่วยนักวิจัยเป็นผู้บันทึกเทป

4.4 ผู้วิจัยรวบรวมข้อมูลจากการสัมภาษณ์ให้ได้ครบทุกคนตามจำนวนที่ต้องการเพื่อเตรียมนำไปวิเคราะห์ข้อมูลต่อไป

5. การวิเคราะห์ข้อมูล

ดำเนินการวิเคราะห์ข้อมูลจากการสัมภาษณ์ซ้ำสำหรับผู้เก็บข้อมูล เกี่ยวกับปัญหา อุปสรรค และข้อเสนอแนะ ผู้วิจัยใช้การวิเคราะห์เนื้อหา (Content analysis) ในแบบบันทึกการสัมภาษณ์ ตามประเด็นที่เกี่ยวข้องกับแนวทางการบริหารงานวิชาการแบบมีส่วนร่วมของโรงเรียนอุบลปัญญานุกูล จังหวัดอุบลราชธานี

ขั้นตอนที่ 2 การสร้างและตรวจสอบรูปแบบการบริหารงานวิชาการแบบมีส่วนร่วมที่มีประสิทธิผลของโรงเรียนอุบลปัญญานุกูล จังหวัดอุบลราชธานี

ขั้นตอนในการสร้างและตรวจสอบรูปแบบการบริหารงานวิชาการแบบมีส่วนร่วมที่มีประสิทธิผลของโรงเรียนอุบลปัญญานุกูล จังหวัดอุบลราชธานี ผู้วิจัยนำเสนอขั้นตอนการสร้างรูปแบบโดยมีรายละเอียดดังนี้

ขั้นที่ 2.1 ศึกษาองค์ประกอบของรูปแบบการบริหารงานวิชาการแบบมีส่วนร่วมที่มีประสิทธิผลของโรงเรียนอุบลปัญญานุกูล จังหวัดอุบลราชธานี

1. ศึกษาเอกสารและงานวิจัยที่เกี่ยวข้อง

1.1 แหล่งข้อมูล

แหล่งข้อมูล คือ เอกสารแนวคิดทฤษฎีที่เกี่ยวข้องเพื่อกำหนดกรอบแนวคิดในการวิจัย โดยศึกษาเอกสาร แนวคิดทฤษฎีและงานวิจัยที่เกี่ยวข้องกับการมีส่วนร่วม รูปแบบของการมีส่วนร่วม กระบวนการมีส่วนร่วม การบริหารแบบมีส่วนร่วม การบริหารงานวิชาการในสถานศึกษา กระบวนการบริหารงานวิชาการตามแนวปฏิรูปการศึกษา การบริหารเชิงคุณภาพ PDCA การบริหารงานวิชาการ ขอบข่ายการบริหารงานวิชาการในโรงเรียนเฉพาะความพิการ แนวคิดทฤษฎีที่เกี่ยวข้องประสิทธิผลแนวคิดทฤษฎีเกี่ยวกับรูปแบบและการพัฒนารูปแบบ และงานวิจัยที่เกี่ยวข้องทั้งในประเทศและต่างประเทศและผลที่ได้จากการศึกษาสภาพ ปัจจัย และแนวทางที่เกี่ยวข้องกับการบริหารงานวิชาการแบบมีส่วนร่วมที่มีประสิทธิผลของโรงเรียนอุบลปัญญานุกูล จังหวัดอุบลราชธานีในขั้นตอนที่ 1

2. ศึกษาองค์ประกอบที่เกี่ยวข้องกับงานวิชาการของโรงเรียนเฉพาะความพิการที่มีผลงานดีเด่นด้านวิชาการ 3 โรงเรียน โดยการสัมภาษณ์

2.1 ผู้ให้ข้อมูล

ผู้ให้ข้อมูล ได้แก่ การสัมภาษณ์เชิงลึกผู้บริหารโรงเรียนละ 1 คน คณะกรรมการสถานศึกษาขั้นพื้นฐาน โรงเรียนละ 1 คน และครูผู้สอนโรงเรียนละ 3 คน รวมทั้งสิ้น จำนวน 15 คน ได้แก่ โรงเรียนกวีละอนุกุล โรงเรียนกาฬสินธุ์ปัญญานุกูล โรงเรียนนครราชสีมาปัญญานุกูล ซึ่งเป็นโรงเรียนที่ได้รับรางวัลด้านวิชาการ และผ่านการรับรองของสำนักงานรับรองมาตรฐานและประเมินคุณภาพการศึกษา (องค์การมหาชน) ซึ่งได้มาโดยการเลือกแบบเจาะจง (Purposive sampling)

2.2 เครื่องมือที่ใช้ในการวิจัย

เครื่องมือที่ใช้ในการวิจัย ได้แก่ แบบสัมภาษณ์แบบมีโครงสร้าง เพื่อใช้เก็บรวบรวมข้อมูลเชิงคุณภาพ เกี่ยวกับองค์ประกอบของรูปแบบการบริหารงานวิชาการแบบมีส่วนร่วมที่มีประสิทธิผลของโรงเรียนอุบลปัญญานุกูล จังหวัดอุบลราชธานี

2.3 วิธีการสร้างและหาคุณภาพเครื่องมือ

ผู้วิจัยได้ดำเนินการสร้างและหาคุณภาพของแบบสัมภาษณ์แบบมีโครงสร้าง ดังนี้

2.3.1 ศึกษาเอกสารและงานวิจัยที่เกี่ยวข้องกับการบริหารงานวิชาการแบบมีส่วนร่วม แล้วทำการวิเคราะห์และสังเคราะห์ข้อมูล

2.3.2 ศึกษาหลักการสร้างแบบสัมภาษณ์แบบมีโครงสร้าง

2.3.3 กำหนดประเด็นคำถามในการสัมภาษณ์เชิงลึก เกี่ยวกับการบริหารงานวิชาการแบบมีส่วนร่วม เพื่อร่างข้อคำถามของแบบสัมภาษณ์ให้สอดคล้องกับพฤติกรรมที่ต้องการวัด

2.3.4 สร้างแบบสัมภาษณ์แบบมีโครงสร้าง เกี่ยวกับแนวทางการบริหารงานวิชาการแบบมีส่วนร่วมของโรงเรียนต้นแบบ

2.3.5 นำแบบสัมภาษณ์ที่สร้างขึ้นเสนอต่อผู้เชี่ยวชาญชุดเดิม จำนวน 5 คน เพื่อตรวจสอบความตรง (Validity) พร้อมปรับปรุงตามข้อเสนอแนะของผู้เชี่ยวชาญ

2.3.6 ตรวจสอบหาความเที่ยงตรงเชิงเนื้อหา (Content Validity) ของแบบสัมภาษณ์ โดยใช้ค่าดัชนีความสอดคล้องระหว่างข้อคำถามกับวัตถุประสงค์หรือเนื้อหา (Index of Item Objective Congruence : IOC) โดยผู้เชี่ยวชาญชุดเดิม จำนวน 5 คน และพิจารณาเลือกข้อรายการที่มีค่า IOC ตั้งแต่ 0.60 ถึง 1.00 ซึ่งรายการคำถามใช้ได้ทุกข้อ โดยมีค่า IOC ตั้งแต่ 0.80 ถึง 1.00 และมีบางข้อต้องปรับปรุง ด้านสำนวนภาษาและมีบางข้อต้องปรับปรุงด้านสำนวนภาษา ผู้วิจัยทำการปรับปรุงตามข้อเสนอแนะของผู้เชี่ยวชาญ

2.3.7 หากความเชื่อมั่นของแบบสัมภาษณ์ โดยนำแบบสัมภาษณ์ไปทดลองใช้ สัมภาษณ์ซ้ำกับผู้ให้ข้อมูล และตรวจสอบความเชื่อมั่นของคำตอบด้วยการให้ผู้สัมภาษณ์หลายคน สัมภาษณ์ผู้ให้ข้อมูลคนเดียว แล้วตรวจสอบความสอดคล้องของคำตอบกับผู้สัมภาษณ์คนอื่น ๆ

2.3.8 ปรับปรุง แก้ไขแบบสัมภาษณ์หลังทดลองใช้ จัดทำเป็นแบบสัมภาษณ์ ที่สมบูรณ์ และนำไปใช้ในการเก็บรวบรวมข้อมูล

2.4 การเก็บรวบรวมข้อมูล

ผู้วิจัยดำเนินการเก็บรวบรวมข้อมูล ตามขั้นตอนดังนี้

2.4.1 ผู้วิจัยส่งหนังสือที่ออกจาก โรงเรียนอุบลปัญญานุกูล จังหวัดอุบลราชธานี เพื่อขอความร่วมมือผู้ให้สัมภาษณ์และนัดหมายผู้ให้สัมภาษณ์เกี่ยวกับวันเวลาและสถานที่ ในการสัมภาษณ์

2.4.2 ผู้วิจัยส่งแบบสัมภาษณ์ ให้ผู้ถูกสัมภาษณ์ล่วงหน้าก่อนไปสัมภาษณ์ เพื่อให้ผู้ถูกสัมภาษณ์ทราบแนวคำถามและเตรียมการตอบ

2.4.3 ผู้วิจัยดำเนินการสัมภาษณ์ และจัดบันทึกด้วยตนเอง และมีผู้ช่วยนักวิจัย เป็นผู้บันทึกเทป

2.4.4 ผู้วิจัยรวบรวมข้อมูลจากการสัมภาษณ์ให้ได้ครบทุกคนตามจำนวน ที่ต้องการ เพื่อเตรียมนำไปวิเคราะห์ข้อมูลต่อไป

2.5 การวิเคราะห์ข้อมูล

ดำเนินการวิเคราะห์ข้อมูลจากการสัมภาษณ์ซ้ำสำหรับผู้เก็บข้อมูล เกี่ยวกับ ปัญหา อุปสรรค และข้อเสนอแนะ ผู้วิจัยใช้การวิเคราะห์เนื้อหา (Content analysis) ในแบบบันทึก การสัมภาษณ์ ตามประเด็นที่เกี่ยวข้องกับแนวทางการบริหารงานวิชาการแบบมีส่วนร่วม ของโรงเรียนอุบลปัญญานุกูล จังหวัดอุบลราชธานี

3. การวิเคราะห์องค์ประกอบหลักและองค์ประกอบย่อย และประเมินความเหมาะสม และความเป็นไปได้ขององค์ประกอบ

3.1 ผู้ให้ข้อมูล

ผู้ให้ข้อมูล ได้แก่ ผู้ทรงคุณวุฒิ จำนวน 9 คน ได้แก่ อาจารย์มหาวิทยาลัย ที่มีประสบการณ์ด้านงานวิชาการจำนวน 3 คน ผู้บริหารที่มีความรู้ ความสามารถและประสบการณ์ การบริหารโรงเรียนเฉพาะความพิการมาแล้วไม่น้อยกว่า 5 ปี จำนวน 3 คน ครูผู้สอนที่มีประสบการณ์ ในการจัดการเรียนการสอนในโรงเรียนเฉพาะความพิการมาแล้วไม่น้อยกว่า 10 ปี จำนวน 3 คน

3.2 เครื่องมือที่ใช้ในการวิจัย

แบบประเมินองค์ประกอบหลัก องค์ประกอบย่อย เกี่ยวกับความเหมาะสม และความเป็นไปได้ แบ่งออกเป็น 2 ตอน ดังนี้

ตอนที่ 1 การประเมินความเหมาะสม (Propriety) ความเป็นไปได้ (Feasibility) เป็นแบบมาตราส่วนประมาณค่า 5 ระดับ (Rating scale) แบบลิเคอร์ท (Likert' Scale Type) (บุญธรรม กิจปริดา บริสุทธิ์. 2551 : 317) ซึ่งมีความหมายดังนี้

- 5 หมายถึง มีความเหมาะสม/ ความเป็นไปได้มากที่สุด
- 4 หมายถึง มีความเหมาะสม/ ความเป็นไปได้มาก
- 3 หมายถึง มีความเหมาะสม/ ความเป็นไปได้ปานกลาง
- 2 หมายถึง มีความเหมาะสม/ ความเป็นไปได้น้อย
- 1 หมายถึง มีความเหมาะสม/ความเป็นไปได้น้อยที่สุด

ตอนที่ 2 ข้อเสนอแนะเกี่ยวกับรูปแบบการบริหารงานวิชาการแบบมีส่วนร่วม ที่มีประสิทธิผลของโรงเรียนอุบลปัญญานุกูล จังหวัดอุบลราชธานี เป็นแบบปลายเปิด (Open - ended form)

3.3 วิธีการสร้างและหาคุณภาพเครื่องมือ

3.3.1 ศึกษาเอกสารและงานวิจัยที่เกี่ยวข้องการสร้างแบบประเมิน

3.3.2 สร้างแบบประเมินองค์ประกอบหลัก องค์ประกอบย่อย เกี่ยวกับความเหมาะสม และความเป็นไปได้

3.3.3 นำแบบประเมินองค์ประกอบหลัก องค์ประกอบย่อย เกี่ยวกับความเหมาะสม และความเป็นไปได้เสนอผู้เชี่ยวชาญชุดเดิม จำนวน 5 คน เพื่อตรวจสอบเนื้อหาและความสอดคล้องของข้อคำถามกับองค์ประกอบ แล้ววิเคราะห์หาค่าความสอดคล้องด้วยดัชนีความสอดคล้อง (Index of Item Objective Congruence : IOC) และพิจารณาเลือกข้อรายการที่มีค่า IOC ตั้งแต่ 0.60 ถึง 1.00 ซึ่งรายการคำถามใช้ได้ทุกข้อ โดยมีค่า IOC ตั้งแต่ 0.80 ถึง 1.00 และมีบางข้อต้องปรับปรุง ด้านสำนวนภาษา ผู้วิจัยทำการปรับปรุงตามข้อเสนอแนะของผู้เชี่ยวชาญ

3.3.4 นำแบบประเมินองค์ประกอบหลัก องค์ประกอบย่อย เกี่ยวกับความเหมาะสม และความเป็นไปได้มาแก้ไขปรับปรุงตามข้อเสนอแนะของผู้เชี่ยวชาญ และทำการเสนอผู้เชี่ยวชาญชุดเดิม ตรวจสอบความถูกต้องและความเหมาะสมของเนื้อหาสาระ ประเด็นคำถามที่ครอบคลุมอีกครั้งและแก้ไขปรับปรุงให้มีความถูกต้องและเหมาะสม

3.3.5 นำแบบประเมินไปทดลองใช้ ใช้ (Try out) กับบุคลากรที่ไม่ใช่ผู้ให้ข้อมูลที่ใช้ในการวิจัยครั้งนี้ จำนวน 9 คน ในโรงเรียนกาฬสินธุ์ปัญญานุกูล จังหวัดกาฬสินธุ์ นำข้อมูลจากการตอบแบบสอบถามมาคำนวณค่าความเชื่อมั่น (Reliability) ใช้วิธีการหาค่าสัมประสิทธิ์อัลฟา (Alpha Coefficient : α) ของ Cronbach ซึ่งค่าความเชื่อมั่นแบบสอบถามเท่ากับ 0.958

3.3.6 ปรับปรุงและจัดพิมพ์แบบประเมินองค์ประกอบหลัก องค์ประกอบย่อย เกี่ยวกับความเหมาะสม และความเป็นไปได้ ที่มีความสมบูรณ์เป็นฉบับจริง แล้วนำไปเก็บรวบรวมข้อมูลรวบรวมข้อมูล

3.4 การเก็บรวบรวมข้อมูล

ผู้วิจัยได้ดำเนินการในการเก็บรวบรวมข้อมูลด้วยแบบสอบถามดังต่อไปนี้

3.4.1 ผู้วิจัยส่งหนังสือขอความอนุเคราะห์เก็บรวบรวมข้อมูลไปยังผู้ทรงคุณวุฒิ โดยแบบประเมินองค์ประกอบเกี่ยวกับความเหมาะสม และความเป็นไปได้

3.4.2 ได้รับแบบประเมินองค์ประกอบหลัก องค์ประกอบย่อย เกี่ยวกับความเหมาะสม และความเป็นไปได้ กลับคืนมาร้อยละ 80 แต่ผู้วิจัยได้ทำการติดตามมาจนครบถ้วนทุกฉบับคิดเป็นร้อยละ 100

3.4.3 รวบรวมแบบประเมินองค์ประกอบหลัก องค์ประกอบย่อย เกี่ยวกับความเหมาะสม และความเป็นไปได้ เพื่อวิเคราะห์ข้อมูลต่อไป

3.5 การวิเคราะห์ข้อมูล

3.5.1 ผู้วิจัยวิเคราะห์ข้อมูลโดยการวิเคราะห์เนื้อหา (Content analysis) ด้วยการหลอมรวมประเด็นข้อมูลจากแบบประเมินองค์ประกอบหลัก องค์ประกอบย่อย เกี่ยวกับความเหมาะสม และความเป็นไปได้ จากผู้ทรงคุณวุฒิ ตามประเด็นขององค์ประกอบ เป็นการวิเคราะห์ความคิดเห็นของผู้ทรงคุณวุฒิ จำนวน 9 คน ซึ่งเป็นแบบตรวจสอบมาตราส่วนประมาณค่า (Rating Scale) ใช้การหาค่าเฉลี่ย (Mean) และค่าส่วนเบี่ยงเบนมาตรฐาน (Standard deviation) นำเสนอข้อมูลในรูปตารางประกอบคำบรรยาย การแปลความหมายค่าเฉลี่ยโดยการกำหนดเกณฑ์การประเมินความคิดเห็น 5 ระดับของ ชูศรี วงศ์รัตนะ (2553 : 69) มีความหมายดังนี้

4.51 – 5.00 หมายถึง มีความเหมาะสม และความเป็นไปได้มากที่สุด

3.51 – 4.50 หมายถึง มีความเหมาะสม และความเป็นไปได้มาก

2.51 – 3.50 หมายถึง มีความเหมาะสม และความเป็นไปได้ปานกลาง

1.51 – 2.50 หมายถึง มีความเหมาะสม และความเป็นไปได้น้อย

1.00 – 1.50 หมายถึง มีความเหมาะสม และความเป็นไปได้น้อยที่สุด

3.5.2 วิเคราะห์ข้อมูลเกี่ยวกับข้อเสนอแนะอื่น ๆ โดยทำการวิเคราะห์เนื้อหา

(Content analysis)

ขั้นที่ 2.2 พิจารณาร่างรูปแบบการบริหารงานวิชาการแบบมีส่วนร่วมที่มีประสิทธิผลของโรงเรียนอุบลปัญญานุกูล จังหวัดอุบลราชธานี ครั้งที่ 1

1. ผู้ให้ข้อมูล

ผู้ให้ข้อมูล ได้แก่ ผู้ทรงคุณวุฒิ จำนวน 15 คน ประกอบด้วย ตัวแทนผู้ปกครอง จำนวน 5 คน ตัวแทนครู จำนวน 5 คน และตัวแทนครูจากวิทยาลัยสารพัดช่างอุบลราชธานี จำนวน 5 คน

2. เครื่องมือที่ใช้ในการวิจัย

แบบประเมินความเหมาะสม และความเป็นไปได้ขององค์ประกอบรูปแบบการบริหารงานวิชาการแบบมีส่วนร่วมที่มีประสิทธิผลของโรงเรียนอุบลปัญญานุกูล จังหวัดอุบลราชธานี สอบถามเกี่ยวกับความเหมาะสม และความเป็นไปได้ของรูปแบบตามองค์ประกอบของร่างรูปแบบฯ ประกอบด้วย 6 องค์ประกอบ ได้แก่ 1) หลักการ 2) จุดมุ่งหมายของรูปแบบ 3) กลไกในการดำเนินงานของรูปแบบ 4) วิธีดำเนินงานพัฒนารูปแบบ 5) การประเมินรูปแบบ และ 6) เงื่อนไขความสำเร็จ เป็นแบบประเมินที่ผู้วิจัยสร้างขึ้น ซึ่งประกอบด้วย 2 ตอน ดังนี้

ตอนที่ 1 แบบประเมินความเหมาะสม และความเป็นไปได้ของ ร่างรูปแบบการบริหารงานวิชาการแบบมีส่วนร่วมที่มีประสิทธิผลของโรงเรียนอุบลปัญญานุกูล จังหวัดอุบลราชธานี เป็นแบบมาตราส่วนประมาณค่า 5 ระดับ (Rating scale) แบบลิเคอร์ท (Likert Scale Type) (บุญธรรม กิจปริดา บริสุทธิ์. 2551 : 317) ซึ่งมีความหมาย ดังนี้

- 5 หมายถึง มีความเหมาะสม/ความเป็นไปได้มากที่สุด
- 4 หมายถึง มีความเหมาะสม/ความเป็นไปได้มาก
- 3 หมายถึง มีความเหมาะสม/ความเป็นไปได้ปานกลาง
- 2 หมายถึง มีความเหมาะสม/ความเป็นไปได้น้อย
- 1 หมายถึง มีความเหมาะสม/ความเป็นไปได้น้อยที่สุด

ตอนที่ 2 ความคิดเห็นและข้อเสนอแนะเกี่ยวกับรูปแบบการบริหารงานวิชาการแบบมีส่วนร่วมที่มีประสิทธิผลของโรงเรียนอุบลปัญญานุกูล จังหวัดอุบลราชธานี เป็นแบบปลายเปิด (Open - ended form)

3. วิธีการสร้างและหาคุณภาพเครื่องมือ

3.1 ศึกษาเอกสารและงานวิจัยที่เกี่ยวข้องและวิเคราะห์ สังเคราะห์ร่างรูปแบบการบริหารงานวิชาการแบบมีส่วนร่วมที่มีประสิทธิผลของโรงเรียนอุบลปัญญานุกูล จังหวัดอุบลราชธานี เพื่อกำหนดประเด็นคำถาม

3.2 สร้างแบบประเมินความเหมาะสม และความเป็นไปได้ขององค์ประกอบรูปแบบการบริหารงานวิชาการแบบมีส่วนร่วมที่มีประสิทธิผลของโรงเรียนอุบลปัญญานุกูล จังหวัดอุบลราชธานี

3.3 นำแบบประเมินความเหมาะสม และความเป็นไปได้ขององค์ประกอบรูปแบบการบริหารงานวิชาการแบบมีส่วนร่วมที่มีประสิทธิผลของโรงเรียนอุบลปัญญานุกูล จังหวัดอุบลราชธานี เสนอผู้เชี่ยวชาญชุดเดิม จำนวน 5 คน เพื่อตรวจสอบเนื้อหาและความสอดคล้องของข้อคำถาม กับกรอบแนวคิด แล้ววิเคราะห์หาค่าความสอดคล้องด้วยดัชนีความ สอดคล้อง (Index of Item Objective Congruence : IOC) และพิจารณาเลือกข้อรายการที่มีค่า IOC ตั้งแต่ 0.60 ถึง 1.00 ซึ่งรายการคำถามใช้ได้ทุกข้อ โดยมีค่า IOC ตั้งแต่ 0.80 ถึง 1.00 และมีบางข้อต้องปรับปรุงด้านสำนวนภาษา ผู้วิจัยทำการปรับปรุงตามข้อเสนอแนะของผู้เชี่ยวชาญ

3.4 นำแบบประเมินความเหมาะสม และความเป็นไปได้ขององค์ประกอบรูปแบบการบริหารงานวิชาการแบบมีส่วนร่วมที่มีประสิทธิผลของโรงเรียนอุบลปัญญานุกูล จังหวัดอุบลราชธานี มาแก้ไขปรับปรุงตามข้อเสนอแนะของผู้เชี่ยวชาญ แล้วทำการเสนอผู้เชี่ยวชาญ ชุดเดิมตรวจสอบความถูกต้องและความเหมาะสมของเนื้อหาสาระ ประเด็นคำถามที่ครอบคลุมอีกครั้งจึงทำการแก้ไขปรับปรุงให้มีความถูกต้องและเหมาะสม

3.5 นำแบบประเมินไปทดลองใช้ ใช้ (Try out) กับบุคลากรที่ไม่ใช่ผู้ให้ข้อมูลที่ใช้ในการวิจัยครั้งนี้ จำนวน 15 คน ใน โรงเรียนกาฬสินธุ์ปัญญานุกูล จังหวัดกาฬสินธุ์ นำข้อมูลจากการตอบแบบสอบถามมาคำนวณค่าความเชื่อมั่น (Reliability) ใช้วิธีการหาค่าสัมประสิทธิ์อัลฟา (Alpha Coefficient : α) ของ Cronbach ซึ่งค่าความเชื่อมั่นแบบสอบถามเท่ากับ 0.878

3.6 จัดพิมพ์แบบประเมินความเหมาะสม และความเป็นไปได้ขององค์ประกอบรูปแบบการบริหารงานวิชาการแบบมีส่วนร่วมที่มีประสิทธิผลของโรงเรียนอุบลปัญญานุกูล จังหวัดอุบลราชธานี ที่มีความสมบูรณ์เป็นฉบับจริง แล้วนำไปเก็บรวบรวมข้อมูล

4. การเก็บรวบรวมข้อมูล

ผู้วิจัยได้ดำเนินการในการเก็บรวบรวมข้อมูลด้วยแบบสอบถามดังต่อไปนี้

4.1 ผู้วิจัยทำหนังสือขอความอนุเคราะห์ในการเก็บรวบรวมข้อมูลซึ่งออกจากโรงเรียนอุบลปัญญานุกูล จังหวัดอุบลราชธานี เพื่อขอความอนุเคราะห์ประชากรที่ใช้ในการวิจัยในการตอบแบบประเมินความเหมาะสม และความเป็นไปได้ขององค์ประกอบรูปแบบฯ

4.2 ผู้วิจัยส่งแบบประเมินความเหมาะสม และความเป็นไปได้ขององค์ประกอบรูปแบบฯ ไปยังประชากรที่ใช้ในการวิจัย

4.3 ผู้วิจัยติดตามและเก็บรวบรวมแบบประเมินได้ ครบตามจำนวนที่ต้องการ คิดเป็นร้อยละ 100 แล้วนำมาตรวจสอบความครบถ้วน ถูกต้อง

4.4 ปรับปรุงร่างรูปแบบการบริหารงานวิชาการแบบมีส่วนร่วมที่มีประสิทธิผลของโรงเรียนอุบลปัญญานุกูล จังหวัดอุบลราชธานี ครั้งที่ 1 ตามผู้เชี่ยวชาญเสนอแนะโดยให้ปรับปรุงคำถามที่ยาวเกินไป ให้ตัดข้อความเพื่อให้กระชับเข้าใจง่าย เพื่อเตรียมนำไปวิเคราะห์ข้อมูลต่อไป

5. การวิเคราะห์ข้อมูล

5.1 ผู้วิจัยทำการวิเคราะห์ข้อมูล ใช้วิธีการวิเคราะห์ข้อมูลโดยการวิเคราะห์เนื้อหา (Content analysis) ด้วยการหลอมรวมประเด็นข้อมูลจากแบบประเมินความเหมาะสมและความเป็นไปได้ และแบบสอบถามปลายเปิดจากผู้ทรงคุณวุฒิตามประเด็นขององค์ประกอบของร่างรูปแบบฯ 6 องค์ประกอบ ซึ่งเป็นแบบตรวจสอบมาตราส่วนประมาณค่า (Rating Scale) ใช้การหาค่าเฉลี่ย (Mean) และค่าส่วนเบี่ยงเบนมาตรฐาน (Standard deviation) นำเสนอข้อมูลในรูปตารางประกอบคำบรรยาย การแปลความหมายค่าเฉลี่ยโดยการกำหนดเกณฑ์การประเมินความคิดเห็น 5 ระดับของ ชูศรี วงศ์รัตน์ (2553 : 69) มีความหมายดังนี้

4.50 – 5.00 หมายถึง มีความเหมาะสม และความเป็นไปได้มากที่สุด

3.50 – 4.49 หมายถึง มีความเหมาะสม และความเป็นไปได้มาก

2.50 – 3.49 หมายถึง มีความเหมาะสม และความเป็นไปได้ปานกลาง

1.50 – 2.49 หมายถึง มีความเหมาะสม และความเป็นไปได้น้อย

1.00 – 1.49 หมายถึง มีความเหมาะสม และความเป็นไปได้น้อยที่สุด

5.2 วิเคราะห์ข้อมูลเกี่ยวกับข้อเสนอแนะอื่น ๆ โดยทำการวิเคราะห์เนื้อหา (Content analysis)

ขั้นที่ 2.3 ตรวจสอบร่างรูปแบบการบริหารงานวิชาการแบบมีส่วนร่วมที่มีประสิทธิผลของโรงเรียนอุบลปัญญานุกูล จังหวัดอุบลราชธานี ครั้งที่ 2

1. ผู้ให้ข้อมูล

ผู้ให้ข้อมูล ได้แก่ ผู้ทรงคุณวุฒิ จำนวน 15 คน ประกอบด้วย ผู้บริหารสถานศึกษาที่เคยบริหารโรงเรียนเฉพาะความพิการที่มีวิทยฐานะไม่ต่ำกว่าเชี่ยวชาญ จำนวน 3 คน อาจารย์มหาวิทยาลัยที่มีความรู้ด้านการศึกษาพิเศษ จำนวน 3 คน ผู้บริหารสถานศึกษาโรงเรียนเฉพาะความพิการที่มีประสบการณ์มาแล้วไม่น้อยกว่า 5 ปี จำนวน 3 คน ครูผู้สอนที่มีประสบการณ์การสอนในโรงเรียนเฉพาะความพิการมาแล้วไม่น้อยกว่า 10 ปี มีวิทยฐานะไม่ต่ำกว่าชำนาญการพิเศษ จำนวน 3 คน คณะกรรมการสถานศึกษาขั้นพื้นฐาน โรงเรียนอุบลปัญญานุกูล จำนวน 3 คน

2. เครื่องมือที่ใช้ในการวิจัย

แบบประเมินความเหมาะสม และความเป็นไปได้ขององค์ประกอบรูปแบบการบริหารงานวิชาการแบบมีส่วนร่วมที่มีประสิทธิผลของโรงเรียนอุบลปัญญานุกูล จังหวัดอุบลราชธานี สอบถามเกี่ยวกับความเหมาะสม และความเป็นไปได้ของรูปแบบตามองค์ประกอบของร่างรูปแบบฯ ประกอบด้วย 6 องค์ประกอบ ได้แก่ 1) หลักการ 2) จุดมุ่งหมายของรูปแบบ 3) กลไกในการดำเนินงาน

ของรูปแบบ 4) วิธีดำเนินงานพัฒนารูปแบบ 5) การประเมินรูปแบบ และ 6) เงื่อนไขความสำเร็จ เป็นแบบประเมินที่ผู้วิจัยสร้างขึ้น ซึ่งประกอบด้วย 2 ตอน ดังนี้

ตอนที่ 1 แบบประเมินความเหมาะสม และความเป็นไปได้ของร่างรูปแบบการบริหารงานวิชาการแบบมีส่วนร่วมที่มีประสิทธิผลของโรงเรียนอุบลปัญญานุกูล จังหวัดอุบลราชธานี เป็นแบบมาตราส่วนประมาณค่า 5 ระดับ (Rating scale) แบบลิเคอร์ท (Likert' Scale Type) (บุญธรรม กิจปริดา บริสุทธิ์. 2551 : 317) ซึ่งมีความหมายดังนี้

5 หมายถึง มีความเหมาะสม/ ความเป็นไปได้มากที่สุด

4 หมายถึง มีความเหมาะสม/ ความเป็นไปได้มาก

3 หมายถึง มีความเหมาะสม/ ความเป็นไปได้ปานกลาง

2 หมายถึง มีความเหมาะสม/ ความเป็นไปได้น้อย

1 หมายถึง มีความเหมาะสม/ความเป็นไปได้น้อยที่สุด

ตอนที่ 2 ความคิดเห็นและข้อเสนอแนะเกี่ยวกับรูปแบบการบริหารงานวิชาการแบบมีส่วนร่วมที่มีประสิทธิผลของโรงเรียนอุบลปัญญานุกูล จังหวัดอุบลราชธานี เป็นแบบปลายเปิด (Open - ended form)

3. วิธีการสร้างและหาคุณภาพเครื่องมือ

3.1 ศึกษาเอกสารและงานวิจัยที่เกี่ยวข้องและวิเคราะห์ สังเคราะห์ร่างรูปแบบการบริหารงานวิชาการแบบมีส่วนร่วมที่มีประสิทธิผลของโรงเรียนอุบลปัญญานุกูล จังหวัดอุบลราชธานี เพื่อกำหนดประเด็นคำถาม

3.2 สร้างแบบประเมินความเหมาะสม และความเป็นไปได้ขององค์ประกอบรูปแบบการบริหารงานวิชาการแบบมีส่วนร่วมที่มีประสิทธิผลของโรงเรียนอุบลปัญญานุกูล จังหวัดอุบลราชธานี

3.3 นำแบบประเมินความเหมาะสม และความเป็นไปได้ขององค์ประกอบรูปแบบการบริหารงานวิชาการแบบมีส่วนร่วมที่มีประสิทธิผลของโรงเรียนอุบลปัญญานุกูล จังหวัดอุบลราชธานี เสนอผู้เชี่ยวชาญชุดเดิม จำนวน 5 คน เพื่อตรวจสอบเนื้อหาและความสอดคล้องของข้อคำถามกับกรอบแนวคิด แล้ววิเคราะห์หาค่าความสอดคล้องด้วยดัชนีความสอดคล้อง (Index of Item Objective Congruence : IOC) และพิจารณาเลือกข้อรายการที่มีค่า IOC ตั้งแต่ 0.60 ถึง 1.00 ซึ่งรายการคำถามใช้ได้ทุกข้อ โดยมีค่า IOC ตั้งแต่ 0.80 ถึง 1.00 และมีบางข้อต้องปรับปรุงด้านสำนวนภาษา ผู้วิจัยทำการปรับปรุงตามข้อเสนอแนะของผู้เชี่ยวชาญ

3.4 นำแบบประเมินความเหมาะสม และความเป็นไปได้ขององค์ประกอบรูปแบบการบริหารงานวิชาการแบบมีส่วนร่วมที่มีประสิทธิผลของโรงเรียนอุบลปัญญานุกูล จังหวัดอุบลราชธานี มาแก้ไขปรับปรุงตามข้อเสนอแนะของผู้เชี่ยวชาญ แล้วทำการเสนอผู้เชี่ยวชาญชุดเดิมตรวจสอบ

ความถูกต้องและความเหมาะสมของเนื้อหาสาระ ประเด็นคำถามที่ครอบคลุมอีกครั้งจึงทำการแก้ไขปรับปรุงให้มีความถูกต้องและเหมาะสม

3.5 นำแบบประเมินไปทดลองใช้ ใช้ (Try out) กับบุคลากรที่ไม่ใช่ผู้ให้ข้อมูลที่ใช้ในการวิจัยครั้งนี้ จำนวน 15 คน ในโรงเรียนกาฬสินธุ์ปัญญานุกูล จังหวัดกาฬสินธุ์ นำข้อมูลจากการตอบแบบสอบถามมาคำนวณค่าความเชื่อมั่น (Reliability) ใช้วิธีการหาค่าสัมประสิทธิ์อัลฟา (Alpha Coefficient : α) ของ Cronbach ซึ่งค่าความเชื่อมั่นแบบสอบถามเท่ากับ 0.876

3.6 จัดพิมพ์แบบประเมินความเหมาะสม และความเป็นไปได้ขององค์ประกอบรูปแบบการบริหารงานวิชาการแบบมีส่วนร่วมที่มีประสิทธิผลของโรงเรียนอุบลปัญญานุกูล จังหวัดอุบลราชธานี ที่มีความสมบูรณ์เป็นฉบับจริง แล้วนำไปเก็บรวบรวมข้อมูล

4. การเก็บรวบรวมข้อมูล

ผู้วิจัยได้ดำเนินการในการเก็บรวบรวมข้อมูลด้วยแบบสอบถามดังต่อไปนี้

4.1 ผู้วิจัยทำหนังสือขอความอนุเคราะห์ในการเก็บรวบรวมข้อมูลซึ่งออกจากโรงเรียนอุบลปัญญานุกูล จังหวัดอุบลราชธานี เพื่อขอความอนุเคราะห์ประชากรที่ใช้ในการวิจัยในการตอบแบบประเมินความเหมาะสม และความเป็นไปได้ขององค์ประกอบรูปแบบฯ

4.2 ผู้วิจัยส่งแบบประเมินความเหมาะสม และความเป็นไปได้ขององค์ประกอบรูปแบบฯ ไปยังประชากรที่ใช้ในการวิจัย

4.3 ผู้วิจัยติดตามและเก็บรวบรวมแบบประเมินได้ครบตามจำนวนที่ต้องการ คิดเป็นร้อยละ 100 แล้วนำมาตรวจสอบความครบถ้วน ถูกต้อง

4.4 ปรับปรุงร่างรูปแบบการบริหารงานวิชาการแบบมีส่วนร่วมที่มีประสิทธิผลของโรงเรียนอุบลปัญญานุกูล จังหวัดอุบลราชธานี ครั้งที่ 1 ตามผู้เชี่ยวชาญเสนอแนะโดยให้ปรับปรุงคำถามที่ยาวเกินไป ให้ตัดข้อความเพื่อให้กระชับเข้าใจง่าย เพื่อเตรียมนำไปวิเคราะห์ข้อมูลต่อไป

5. การวิเคราะห์ข้อมูล

5.1 ผู้วิจัยทำการวิเคราะห์ข้อมูล ใช้วิธีการวิเคราะห์ข้อมูลโดยการวิเคราะห์เนื้อหา (Content analysis) ด้วยการหลอมรวมประเด็นข้อมูลจากแบบประเมินความเหมาะสม และความเป็นไปได้ และแบบสอบถามปลายเปิดจากผู้ทรงคุณวุฒิตามประเด็นขององค์ประกอบของร่างรูปแบบฯ 6 องค์ประกอบ ซึ่งเป็นแบบตรวจสอบมาตราส่วนประมาณค่า (Rating Scale) ใช้การหาค่าเฉลี่ย (Mean) และค่าส่วนเบี่ยงเบนมาตรฐาน (Standard deviation) นำเสนอข้อมูลในรูปตารางประกอบคำบรรยาย การแปลความหมายค่าเฉลี่ยโดยการกำหนดเกณฑ์การประเมินความคิดเห็น 5 ระดับ ของ ชูศรี วงศ์รัตน์ (2553 : 69) มีความหมายดังนี้

4.50–5.00 หมายถึง มีความเหมาะสม และความเป็นไปได้มากที่สุด

3.50–4.49 หมายถึง มีความเหมาะสม และความเป็นไปได้มาก

2.50–3.49 หมายถึง มีความเหมาะสม และความเป็นไปได้ปานกลาง

1.50–2.49 หมายถึง มีความเหมาะสม และความเป็นไปได้น้อย

1.00–1.49 หมายถึง มีความเหมาะสม และความเป็นไปได้น้อยที่สุด

5.2 วิเคราะห์ข้อมูลเกี่ยวกับข้อเสนอแนะอื่น ๆ โดยทำการวิเคราะห์เนื้อหา (Content analysis)

ขั้นที่ 2.4 สร้างคู่มือการใช้รูปแบบการบริหารงานวิชาการแบบมีส่วนร่วมที่มีประสิทธิผลของโรงเรียนอุบลปัญญานุกูล จังหวัดอุบลราชธานี ไปใช้ในสภาพจริง

1. ผู้ให้ข้อมูล

ผู้ให้ข้อมูล ได้แก่ ผู้ทรงคุณวุฒิ จำนวน 15 คน ประกอบด้วย ผู้บริหารสถานศึกษาที่เคยบริหารโรงเรียนเฉพาะความพิการที่มีวิทย์ฐานะไม่ต่ำกว่าเชี่ยวชาญ จำนวน 3 คน อาจารย์มหาวิทยาลัยที่มีความรู้ด้านการศึกษาพิเศษ จำนวน 3 คน ผู้บริหารสถานศึกษาโรงเรียนเฉพาะความพิการที่มีประสบการณ์มาแล้วไม่น้อยกว่า 5 ปี จำนวน 3 คน ครูผู้สอนที่มีประสบการณ์การสอนในโรงเรียนเฉพาะความพิการมาแล้วไม่น้อยกว่า 10 ปี มีวิทย์ฐานะไม่ต่ำกว่าชำนาญการพิเศษ จำนวน 3 คน คณะกรรมการสถานศึกษาขั้นพื้นฐาน โรงเรียนอุบลปัญญานุกูล จำนวน 3 คน

2 เครื่องมือที่ใช้ในการเก็บรวบรวมข้อมูล

2.1 แบบประเมินความเหมาะสมของคู่มือการใช้รูปแบบการบริหารงานวิชาการแบบมีส่วนร่วมที่มีประสิทธิผลของโรงเรียนอุบลปัญญานุกูล จังหวัดอุบลราชธานี แบ่งออกเป็น 2 ตอน ดังนี้

ตอนที่ 1 แบบประเมินความเหมาะสมของคู่มือการใช้รูปแบบฯ เป็นแบบมาตราส่วนประมาณค่า 5 ระดับ (Rating scale) แบบลิเคิร์ต (Likert' Scale Type) (บุญธรรม กิจปรีดา บริสุทธิ์. 2551 : 317) ซึ่งมีความหมาย ดังนี้

5 หมายถึง ระดับความเหมาะสมมากที่สุด

4 หมายถึง ระดับความเหมาะสมมาก

3 หมายถึง ระดับความเหมาะสมปานกลาง

2 หมายถึง ระดับความเหมาะสมน้อย

1 หมายถึง ระดับความเหมาะสมน้อยที่สุด

ตอนที่ 2 ข้อเสนอแนะเกี่ยวกับความเหมาะสมของคู่มือการใช้รูปแบบฯ เป็นแบบปลายเปิด (Open - ended form)

3. การสร้างและหาคุณภาพเครื่องมือ

3.1 ศึกษาเอกสารและงานวิจัยที่เกี่ยวข้องแล้วทำการวิเคราะห์ สังเคราะห์ร่างคู่มือการใช้รูปแบบการบริหารงานวิชาการแบบมีส่วนร่วมที่มีประสิทธิผลของโรงเรียนอุบลปัญญานุกูล จังหวัดอุบลราชธานี เพื่อกำหนดประเด็นคำถาม

3.2 สร้างแบบประเมินความเหมาะสมของคู่มือการใช้รูปแบบการบริหารงานวิชาการแบบมีส่วนร่วมที่มีประสิทธิผลของโรงเรียนอุบลปัญญานุกูล จังหวัดอุบลราชธานี โดยถามในประเด็นที่เกี่ยวกับ ความเหมาะสมของภาษาที่ใช้และการเรียงลำดับของเนื้อหา การจัดรูปแบบการพิมพ์ ความสะดวกในการนำไปใช้ ความชัดเจนของวัตถุประสงค์และเนื้อหา และความเป็นประโยชน์ของคู่มือพร้อมทั้งข้อคิดเห็นและข้อเสนอแนะอื่น ๆ

3.3 นำแบบประเมินความเหมาะสมของคู่มือการใช้รูปแบบการบริหารงานวิชาการแบบมีส่วนร่วมที่มีประสิทธิผลของโรงเรียนอุบลปัญญานุกูล จังหวัดอุบลราชธานี เสนอผู้เชี่ยวชาญชุดเดิมจำนวน 5 คน เพื่อตรวจสอบเนื้อหาและความสอดคล้องของข้อคำถามกับกรอบแนวคิด แล้ววิเคราะห์หาค่าความสอดคล้องด้วยดัชนีความสอดคล้อง (Index of Item Objective Congruence : IOC) และพิจารณาเลือกข้อรายการที่มีค่า IOC ตั้งแต่ 0.60 ถึง 1.00 ซึ่งรายการคำถามใช้ได้ทุกข้อ โดยมีค่า IOC ตั้งแต่ 0.80 ถึง 1.00 และมีบางข้อต้องปรับปรุงด้านสำนวนภาษา ผู้วิจัยทำการปรับปรุงตามข้อเสนอแนะของผู้เชี่ยวชาญ

3.4 นำแบบประเมินความเหมาะสมของคู่มือการใช้รูปแบบการบริหารงานวิชาการแบบมีส่วนร่วมที่มีประสิทธิผลของโรงเรียนอุบลปัญญานุกูล จังหวัดอุบลราชธานี มาแก้ไขปรับปรุงตามข้อเสนอแนะของผู้เชี่ยวชาญ และทำการเสนอผู้เชี่ยวชาญชุดเดิมตรวจสอบความถูกต้องและความเหมาะสมของเนื้อหาสาระ ประเด็นคำถามที่ครอบคลุมอีกครั้งและแก้ไขปรับปรุงให้เครื่องมือมีความถูกต้องและเหมาะสม

3.5 นำแบบประเมินไปทดลองใช้ ใช้ (Try out) กับบุคลากรที่ไม่ใช่ผู้ให้ข้อมูลที่ใช้ในการวิจัยครั้งนี้ จำนวน 15 คน ในโรงเรียนกาฬสินธุ์ปัญญานุกูล จังหวัดกาฬสินธุ์ นำข้อมูลจากการตอบแบบสอบถามมาคำนวณค่าความเชื่อมั่น (Reliability) ใช้วิธีการหาค่าสัมประสิทธิ์อัลฟา (Alpha Coefficient : α) ของ Cronbach ซึ่งค่าความเชื่อมั่นแบบสอบถามเท่ากับ 0.835

3.6 จัดพิมพ์แบบประเมินความเหมาะสมของคู่มือการใช้รูปแบบการบริหารงานวิชาการแบบมีส่วนร่วมที่มีประสิทธิผลของโรงเรียนอุบลปัญญานุกูล จังหวัดอุบลราชธานี ที่มีความสมบูรณ์เป็นฉบับจริง แล้วนำไปเก็บรวบรวมข้อมูล

4. การเก็บรวบรวมข้อมูล

4.1 ส่งหนังสือขอความอนุเคราะห์เก็บรวบรวมข้อมูลไปยังผู้ทรงคุณวุฒิ โดยแบบประเมินความเหมาะสมของคู่มือการใช้รูปแบบการบริหารงานวิชาการแบบมีส่วนร่วมที่มีประสิทธิผลของโรงเรียนอุบลปัญญานุกูล จังหวัดอุบลราชธานี และร่างคู่มือการใช้รูปแบบการบริหารงานวิชาการ

แบบมีส่วนร่วมที่มีประสิทธิผลของโรงเรียนอุบลปัญญานุกูล จังหวัดอุบลราชธานี และบางส่วนผู้วิจัยเป็นผู้เก็บข้อมูลเอง โดยกำหนดระยะเวลาในการตอบกลับภายใน 1 เดือน

4.2 ได้รับแบบประเมินความเหมาะสมของคู่มือการใช้รูปแบบการบริหารงานวิชาการแบบมีส่วนร่วมที่มีประสิทธิผลของโรงเรียนอุบลปัญญานุกูล จังหวัดอุบลราชธานี กลับคืนมาทั้งหมด คิดเป็นร้อยละ 100

4.3 รวบรวมแบบประเมินความเหมาะสมของคู่มือการใช้รูปแบบการบริหารงานวิชาการแบบมีส่วนร่วมที่มีประสิทธิผลของโรงเรียนอุบลปัญญานุกูล จังหวัดอุบลราชธานี เพื่อวิเคราะห์ข้อมูลต่อไป

5. การวิเคราะห์ข้อมูล

5.1 การวิเคราะห์ข้อมูลจากแบบประเมินความเหมาะสมของคู่มือการใช้รูปแบบการบริหารงานวิชาการแบบมีส่วนร่วมที่มีประสิทธิผลของโรงเรียนอุบลปัญญานุกูล จังหวัดอุบลราชธานี เป็นการวิเคราะห์ความคิดเห็นของผู้ทรงคุณวุฒิ ซึ่งเป็นแบบตรวจสอบมาตราส่วนประมาณค่า (Rating scale) ใช้การหาค่าเฉลี่ย (Mean) และค่าส่วนเบี่ยงเบนมาตรฐาน (Standard deviation) นำเสนอข้อมูลในรูปตารางประกอบคำบรรยาย การแปลความหมายค่าเฉลี่ยโดยการกำหนดเกณฑ์การประเมินความคิดเห็น 5 ระดับ ของ ชูศรี วงศ์รัตน์ (2553 : 69) มีความหมายดังนี้

4.50 – 5.00 หมายถึง มีระดับความเหมาะสมมากที่สุด

3.50 – 4.49 หมายถึง มีระดับความเหมาะสมมาก

2.50 – 3.49 หมายถึง มีระดับความเหมาะสมปานกลาง

1.50 – 2.49 หมายถึง มีระดับความเหมาะสมน้อย

1.00 – 1.49 หมายถึง มีระดับความเหมาะสมน้อยที่สุด

ทำการวิเคราะห์ข้อมูลโดยการวิเคราะห์เนื้อหา (Content analysis) ด้วยการหลอมรวมประเด็นข้อมูลจากแบบประเมินความเหมาะสมแบบปลายเปิดจากผู้ทรงคุณวุฒิ

5.2 ปรับปรุงคู่มือการใช้รูปแบบการบริหารงานวิชาการแบบมีส่วนร่วมที่มีประสิทธิผลของโรงเรียนอุบลปัญญานุกูล จังหวัดอุบลราชธานี ตามข้อเสนอแนะของผู้ทรงคุณวุฒิ ก่อนนำไปเก็บรวบรวมข้อมูล

ขั้นตอนที่ 3 การทดลองใช้รูปแบบการบริหารงานวิชาการแบบมีส่วนร่วมที่มีประสิทธิผลของโรงเรียนอุบลปัญญานุกูล จังหวัดอุบลราชธานี

การทดลองใช้รูปแบบการบริหารงานวิชาการแบบมีส่วนร่วมที่มีประสิทธิผลของโรงเรียนอุบลปัญญานุกูล จังหวัดอุบลราชธานี ที่พัฒนาขึ้นไปทดลองใช้ ดำเนินการดังนี้

ขั้นที่ 3.1 ทดลองใช้รูปแบบการบริหารงานวิชาการแบบมีส่วนร่วมที่มีประสิทธิผล ของโรงเรียนอุบลปัญญานุกูล จังหวัดอุบลราชธานี กับผู้บริหารสถานศึกษาและครูผู้สอน

1. ผู้ให้ข้อมูล

ผู้ให้ข้อมูล ได้แก่ ผู้บริหารสถานศึกษา ตำแหน่งรองผู้อำนวยการ จำนวน 4 คน และครูผู้สอน จำนวน 74 คน รวมทั้งสิ้น 78 คน

2. เครื่องมือที่ใช้ในการวิจัย

แบบสอบถามความคิดเห็นของผู้บริหารสถานศึกษาและครูผู้สอนเกี่ยวกับ รูปแบบการบริหารงานวิชาการแบบมีส่วนร่วมที่มีประสิทธิผลของโรงเรียนอุบลปัญญานุกูล จังหวัดอุบลราชธานี แบ่งออกเป็น 3 ตอน ดังนี้

ตอนที่ 1 สอบถามสถานภาพของผู้ตอบแบบสอบถามเป็นแบบกำหนดคำตอบให้เลือก

ตอนที่ 2 สอบถามความคิดเห็นเกี่ยวกับรูปแบบการบริหารงานวิชาการแบบมีส่วนร่วมที่มีประสิทธิผลของโรงเรียนอุบลปัญญานุกูล จังหวัดอุบลราชธานี เป็นแบบมาตราส่วนประมาณค่า 5 ระดับ (Rating Scale) แบบลิเคอร์ท (Likert' Scale Type) (บุญธรรม กิจปรีดาวิสุทธ์. 2551 : 317 - 328) ซึ่งมีความหมาย ดังนี้

5 หมายถึง ความคิดเห็นอยู่ในระดับมากที่สุด

4 หมายถึง ความคิดเห็นอยู่ในระดับมาก

3 หมายถึง ความคิดเห็นอยู่ในระดับปานกลาง

2 หมายถึง ความคิดเห็นอยู่ในระดับน้อย

1 หมายถึง ความคิดเห็นอยู่ในระดับน้อยที่สุด

ตอนที่ 3 สอบถามความคิดเห็นและข้อเสนอแนะอื่น ๆ เป็นแบบสอบถามปลายเปิด (Open Ended Questions)

3. วิธีการสร้างและหาคุณภาพเครื่องมือ

3.1 ศึกษาเนื้อหาและกระบวนการพัฒนาของรูปแบบการบริหารงานวิชาการแบบมีส่วนร่วมที่มีประสิทธิผลของโรงเรียนอุบลปัญญานุกูล จังหวัดอุบลราชธานี

3.2 ศึกษาหลักการสร้างแบบสอบถาม

3.3 สร้างแบบสอบถามให้สอดคล้องกับวัตถุประสงค์ของการวัดตามนิยามศัพท์และลักษณะของตัวแปรที่ศึกษา ซึ่งมีรายละเอียด ได้แก่ สถานภาพของผู้ตอบแบบสอบถามและความคิดเห็นเกี่ยวกับรูปแบบการบริหารงานวิชาการแบบมีส่วนร่วมที่มีประสิทธิผลของโรงเรียนอุบลปัญญานุกูล จังหวัดอุบลราชธานี

3.4 นำแบบสอบถามที่สร้างขึ้นไปให้ผู้เชี่ยวชาญตรวจสอบและประเมินความเที่ยงตรงเชิงเนื้อหา (Content Validity) ด้านความสอดคล้อง ความครอบคลุม และความครบถ้วนของรายการที่ถามในสิ่งที่ต้องการวัด

3.5 นำผลการประเมินความเที่ยงตรงเชิงเนื้อหาของแบบสอบถามมาคำนวณค่า IOC (Index of Item Objective Congruence) และพิจารณาเลือกข้อรายการที่มีค่า IOC ตั้งแต่ 0.60 ถึง 1.00 ซึ่งรายการคำถามใช้ได้ทุกข้อ โดยมีค่า IOC ตั้งแต่ 0.80 ถึง 1.00 และมีบางข้อต้องปรับปรุงด้านสำนวนภาษา ผู้วิจัยทำการปรับปรุงตามข้อเสนอแนะของผู้เชี่ยวชาญ

3.6 นำแบบสอบถามไปทดลองใช้ ใช้ (Try out) กับบุคลากรที่ไม่ใช่ผู้ให้ข้อมูลที่ใช้ในการวิจัยครั้งนี้ จำนวน 30 คน ในโรงเรียนกาฬสินธุ์ปัญญานุกูล จังหวัดกาฬสินธุ์ นำข้อมูลจากการตอบแบบสอบถามมาคำนวณค่าความเชื่อมั่น (Reliability) ใช้วิธีการหาค่าสัมประสิทธิ์อัลฟา (Alpha Coefficient : α) ของ Cronbach ซึ่งค่าความเชื่อมั่นแบบสอบถามเท่ากับ 0.926

3.7 ปรับปรุงและจัดพิมพ์แบบสอบถาม

4. การเก็บรวบรวมข้อมูล

4.1 ผู้วิจัยจัดประชุมกลุ่มผู้ให้ข้อมูลที่ใช้ในการวิจัยที่ใช้ทดลอง เพื่อชี้แจงเกี่ยวกับปฏิทินการปฏิบัติงาน วิธีการดำเนินการตามคู่มือ และวิธีประเมินผลหลังเสร็จสิ้นการทดลอง

4.2 การทดลองใช้รูปแบบการบริหารงานวิชาการแบบมีส่วนร่วมที่มีประสิทธิผลของโรงเรียนอุบลปัญญานุกูล จังหวัดอุบลราชธานี

4.3 หลังเสร็จการทดลองผู้วิจัยแจกแบบสอบถามไปยังประชากรที่ใช้ในการวิจัยของโรงเรียนอุบลปัญญานุกูล จังหวัดอุบลราชธานี

4.4 ผู้วิจัยติดตามและเก็บรวบรวมแบบสอบถาม ได้รับครบตามจำนวนที่ต้องการคิดเป็นร้อยละ 100 แล้วนำมาตรวจสอบความครบถ้วน ถูกต้องเพื่อเตรียมนำไปวิเคราะห์ข้อมูลต่อไป

5. การวิเคราะห์ข้อมูล

5.1 ข้อมูลเกี่ยวกับสถานภาพส่วนตัววิเคราะห์ข้อมูล โดยแจกแจงความถี่และหาค่าร้อยละ

5.2 ข้อมูลเกี่ยวกับความคิดเห็นของผู้บริหารสถานศึกษาและครูผู้สอนเกี่ยวกับ รูปแบบการบริหารงานวิชาการแบบมีส่วนร่วมที่มีประสิทธิผลของโรงเรียนอุบลปัญญานุกูล จังหวัดอุบลราชธานี วิเคราะห์ข้อมูล โดยการหาค่าเฉลี่ย (Mean) และค่าส่วนเบี่ยงเบนมาตรฐาน (Standard Deviation) การแปลความหมายค่าเฉลี่ยโดยการกำหนดเกณฑ์การประเมินความคิดเห็น 5 ระดับ ของชูศรี วงศ์รัตน์ (2553 : 69) มีความหมายดังนี้

ค่าเฉลี่ย 4.50–5.00 หมายถึง ความคิดเห็นอยู่ในระดับมากที่สุด

ค่าเฉลี่ย 3.50–4.49 หมายถึง ความคิดเห็นอยู่ในระดับมาก

ค่าเฉลี่ย 2.50–3.49 หมายถึง ความคิดเห็นอยู่ในระดับปานกลาง

ค่าเฉลี่ย 1.50–2.49 หมายถึง ความคิดเห็นอยู่ในระดับน้อย

ค่าเฉลี่ย 1.00–1.49 หมายถึง ความคิดเห็นอยู่ในระดับน้อยที่สุด

ขั้นที่ 3.2 คุณภาพผู้เรียนหลังจากการทดลองใช้รูปแบบการบริหารงานวิชาการแบบมีส่วนร่วมที่มีประสิทธิผล ของโรงเรียนอุบลปัญญานุกูล จังหวัดอุบลราชธานี

1. ผู้ให้ข้อมูล

ผู้ให้ข้อมูล ได้แก่ ครูผู้สอนในโรงเรียนอุบลปัญญานุกูล จังหวัดอุบลราชธานี จำนวน 72 คน จำแนกเป็นครูผู้สอนระดับประถมศึกษา 31 คน ครูผู้สอนระดับมัธยมศึกษาตอนต้น จำนวน 20 คน และระดับมัธยมศึกษาตอนปลาย จำนวน 21 คน

2. เครื่องมือที่ใช้ในการวิจัย

แบบสอบถามความคิดเห็นของครูผู้สอนเกี่ยวกับคุณภาพผู้เรียนหลังจาก การทดลองใช้รูปแบบการบริหารงานวิชาการแบบมีส่วนร่วมที่มีประสิทธิผลของโรงเรียนอุบลปัญญานุกูล จังหวัดอุบลราชธานี แบ่งออกเป็น 3 ตอน ดังนี้

ตอนที่ 1 สอบถามสถานภาพของผู้ตอบแบบสอบถามแบบกำหนดคำตอบให้เลือก

ตอนที่ 2 สอบถามความคิดเห็นเกี่ยวกับคุณภาพผู้เรียนหลังจากการทดลองใช้รูปแบบการบริหารงานวิชาการแบบมีส่วนร่วมที่มีประสิทธิผลของโรงเรียนอุบลปัญญานุกูล จังหวัดอุบลราชธานี เป็นแบบมาตราส่วนประมาณค่า 5 ระดับ (Rating Scale) แบบลิเคิร์ต (Likert' Scale Type) (บุญธรรม กิจปริดาวิสุทธ์, 2551 : 317 - 328) ซึ่งมีความหมาย ดังนี้

5 หมายถึง พฤติกรรมนักเรียนอยู่ในระดับมากที่สุด

4 หมายถึง พฤติกรรมนักเรียนอยู่ในระดับมาก

3 หมายถึง พฤติกรรมนักเรียนอยู่ในระดับปานกลาง

2 หมายถึง พฤติกรรมนักเรียนอยู่ในระดับน้อย

1 หมายถึง พฤติกรรมนักเรียนอยู่ในระดับน้อยที่สุด

ตอนที่ 3 สอบถามความคิดเห็นและข้อเสนอแนะอื่น ๆ เป็นแบบสอบถามปลายเปิด (Open ended questions)

3. วิธีการสร้างและหาคุณภาพเครื่องมือ

3.1 ศึกษาเนื้อหาและกระบวนการพัฒนาของรูปแบบการบริหารงานวิชาการแบบมีส่วนร่วมที่มีประสิทธิผลของโรงเรียนอุบลปัญญานุกูล จังหวัดอุบลราชธานี

3.2 ศึกษาหลักการสร้างแบบสอบถาม

3.3 สร้างแบบสอบถามความคิดเห็นให้สอดคล้องกับวัตถุประสงค์ของการวัดตามนิยามศัพท์และลักษณะของตัวแปรที่ศึกษา ซึ่งมีรายละเอียด ได้แก่ สถานภาพของผู้ตอบแบบประเมินตนเอง และพฤติกรรมเกี่ยวกับคุณภาพผู้เรียนหลังจากทดลองใช้รูปแบบการบริหารงานวิชาการแบบมีส่วนร่วมที่มีประสิทธิผลของโรงเรียนอุบลปัญญานุกูล จังหวัดอุบลราชธานี ในประเด็นหลักคุณภาพผู้เรียน 6 ด้าน ได้แก่ 1) ด้านการอ่าน 2) ด้านการเขียน 3) ด้านการคิดเลข 4) ด้านทักษะอาชีพ 5) ด้านความสามารถในการใช้สื่อเทคโนโลยี 6) ด้านความสามารถในการใช้ทักษะชีวิต

3.4 นำแบบสอบถามที่สร้างขึ้นไปให้ผู้เชี่ยวชาญตรวจสอบและประเมินความเที่ยงตรงเชิงเนื้อหา (Content validity) ด้านความสอดคล้อง ความครอบคลุม และความครบถ้วนของรายการที่ถามในสิ่งที่ต้องการวัด

3.5 นำผลการประเมินความเที่ยงตรงเชิงเนื้อหาของแบบสอบถามมาคำนวณค่า IOC (Index of Item Objective Congruence) และพิจารณาเลือกข้อรายการที่มีค่า IOC ตั้งแต่ 0.60 ถึง 1.00 ซึ่งรายการคำถามใช้ได้ทุกข้อ โดยมีค่า IOC ตั้งแต่ 0.80 ถึง 1.00 และมีบางข้อต้องปรับปรุงด้านสำนวนภาษา ผู้วิจัยทำการปรับปรุงตามข้อเสนอแนะของผู้เชี่ยวชาญ

3.6 นำแบบสอบถามไปทดลองใช้ (Try out) กับบุคลากรในโรงเรียนกาฬสินธุ์ปัญญานุกูล จังหวัดกาฬสินธุ์ จำนวน 30 คน นำข้อมูลจากการตอบแบบสอบถามมาคำนวณค่าความเชื่อมั่น (Reliability) ใช้วิธีการหาค่าสัมประสิทธิ์อัลฟา (Alpha Coefficient : α) ของ Cronbach ซึ่งค่าความเชื่อมั่นแบบสอบถามเท่ากับ 0.823

3.7 ปรับปรุงและจัดพิมพ์แบบสอบถาม

4. การเก็บรวบรวมข้อมูล

4.1 ผู้วิจัยจัดประชุมกลุ่มผู้ให้ข้อมูลที่ใช้ในการวิจัยที่ใช้ทดลอง เพื่อชี้แจงเกี่ยวกับปฏิทินการปฏิบัติงาน วิธีการดำเนินการตามคู่มือ และวิธีประเมินผลหลังเสร็จสิ้นการทดลอง

4.2 การทดลองใช้รูปแบบการบริหารงานวิชาการแบบมีส่วนร่วมที่มีประสิทธิผลของโรงเรียนอุบลปัญญานุกูล จังหวัดอุบลราชธานี

4.3 หลังเสร็จการทดลองผู้วิจัยแจกแบบสอบถามไปยังประชากรที่ใช้ในการวิจัยของโรงเรียน อุบลปัญญานุกูล จังหวัดอุบลราชธานี

4.4 ผู้วิจัยติดตามและเก็บรวบรวมแบบสอบถาม ได้รับครบตามจำนวนที่ต้องการคิดเป็นร้อยละ 100 แล้วนำมาตรวจสอบความครบถ้วน ถูกต้องเพื่อเตรียมนำไปวิเคราะห์ข้อมูลต่อไป

5. การวิเคราะห์ข้อมูล

5.1 ข้อมูลเกี่ยวกับสถานภาพส่วนตัววิเคราะห์ข้อมูลโดยแจกแจงความถี่ และหาค่าร้อยละ

5.2 ข้อมูลเกี่ยวกับความคิดเห็นของครูผู้สอนเกี่ยวกับคุณภาพผู้เรียนของโรงเรียนอุบลปัญญานุกูล จังหวัดอุบลราชธานี วิเคราะห์ข้อมูลโดยการหาค่าเฉลี่ย (Mean) และค่า ส่วนเบี่ยงเบนมาตรฐาน (Standard Deviation) การแปลความหมายค่าเฉลี่ยโดยการกำหนดเกณฑ์การประเมินความคิดเห็น 5 ระดับ ของชูศรี วงศ์รัตนะ (2553 : 69) มีความหมายดังนี้

ค่าเฉลี่ย 4.50 – 5.00 หมายถึง พฤติกรรมนักเรียนอยู่ในระดับมากที่สุด

ค่าเฉลี่ย 3.50 – 4.49 หมายถึง พฤติกรรมนักเรียนอยู่ในระดับมาก

ค่าเฉลี่ย 2.50 – 3.49 หมายถึง พฤติกรรมนักเรียนอยู่ในระดับปานกลาง

ค่าเฉลี่ย 1.50 – 2.49 หมายถึง พฤติกรรมนักเรียนอยู่ในระดับน้อย

ค่าเฉลี่ย 1.00 – 1.49 หมายถึง พฤติกรรมนักเรียนอยู่ในระดับน้อยที่สุด

ขั้นที่ 3.3 ประเมินความพึงพอใจเกี่ยวกับคุณภาพผู้เรียนหลังจากทดลองใช้รูปแบบการบริหารงานวิชาการแบบมีส่วนร่วมที่มีประสิทธิผลของโรงเรียนอุบลปัญญานุกูล จังหวัดอุบลราชธานี

1. ประชากร

ประชากร ได้แก่ ผู้บริหารสถานศึกษา ตำแหน่งรองผู้อำนวยการ จำนวน 4 คน ครูผู้สอน จำนวน 75 คน และผู้ปกครอง จำนวน 406 คน รวมทั้งสิ้น 485 คน

2. เครื่องมือที่ใช้ในการวิจัย

แบบประเมินความพึงพอใจเกี่ยวกับคุณภาพผู้เรียนหลังจากทดลองใช้รูปแบบการบริหารงานวิชาการแบบมีส่วนร่วมที่มีประสิทธิผลของโรงเรียนอุบลปัญญานุกูล จังหวัดอุบลราชธานี แบ่งออกเป็น 2 ตอน ดังนี้

ตอนที่ 1 สอบถามสถานภาพของผู้ตอบแบบสอบถามเป็นแบบกำหนดคำตอบให้เลือก

ตอนที่ 2 สอบถามความพึงพอใจเกี่ยวกับคุณภาพผู้เรียนหลังจากทดลองใช้รูปแบบการบริหารงานวิชาการแบบมีส่วนร่วมที่มีประสิทธิผลของโรงเรียนอุบลปัญญานุกูล จังหวัดอุบลราชธานี เป็นแบบมาตราส่วนประมาณค่า 5 ระดับ (Rating Scale) แบบลิเคอร์ท (Likert' Scale Type) (บุญธรรม กิจปริดาบริสุทธิ. 2551 : 317 - 328) ซึ่งมีความหมาย ดังนี้

5 หมายถึง ความพึงพอใจอยู่ในระดับมากที่สุด

4 หมายถึง ความพึงพอใจอยู่ในระดับมาก

3 หมายถึง ความพึงพอใจอยู่ในระดับปานกลาง

2 หมายถึง ความพึงพอใจอยู่ในระดับน้อย

1 หมายถึง ความพึงพอใจอยู่ในระดับน้อยที่สุด

3. วิธีการสร้างและหาคุณภาพเครื่องมือ

3.1 ศึกษาเนื้อหาและกระบวนการพัฒนาของรูปแบบการบริหารงานวิชาการแบบมีส่วนร่วมที่มีประสิทธิผลของโรงเรียนอุบลปัญญานุกูล จังหวัดอุบลราชธานี

3.2 ศึกษาหลักการสร้างแบบสอบถามความพึงพอใจ

3.3 สร้างแบบสอบถามความพึงพอใจให้สอดคล้องกับวัตถุประสงค์ของการวัดตามนิยามศัพท์และลักษณะของตัวแปรที่ศึกษา ซึ่งมีรายละเอียด ได้แก่ สถานภาพของผู้ตอบแบบสอบถามและความพึงพอใจเกี่ยวกับคุณภาพผู้เรียนหลังจากการทดลองใช้รูปแบบการบริหารงานวิชาการแบบมีส่วนร่วมที่มีประสิทธิผลของโรงเรียนอุบลปัญญานุกูล จังหวัดอุบลราชธานี

3.4 นำแบบสอบถามความพึงพอใจที่สร้างขึ้น ไปให้ผู้เชี่ยวชาญตรวจสอบและประเมินความเที่ยงตรงเชิงเนื้อหา (Content Validity) ด้านความสอดคล้อง ความครอบคลุม และความครบถ้วนของรายการที่ถามในสิ่งที่ต้องการวัด

3.5 นำผลการประเมินความเที่ยงตรงเชิงเนื้อหาของแบบสอบถามความพึงพอใจมาคำนวณหาค่า IOC (Index of Item Objective Congruence) และพิจารณาเลือกข้อรายการที่มีค่า IOC ตั้งแต่ 0.60 ถึง 1.00 ซึ่งรายการคำถามใช้ได้ทุกข้อ โดยมีค่า IOC ตั้งแต่ 0.80 ถึง 1.00 และมีบางข้อต้องปรับปรุงด้านสำนวนภาษา ผู้วิจัยทำการปรับปรุงตามข้อเสนอแนะของผู้เชี่ยวชาญ

3.6 ปรับปรุงแบบสอบถามความพึงพอใจตามข้อเสนอแนะของผู้เชี่ยวชาญ

3.7 นำแบบสอบถามไปทดลองใช้ ใช้ (Try out) กับบุคลากรในโรงเรียนกาฬสินธุ์ปัญญานุกูล จังหวัดกาฬสินธุ์ จำนวน 30 คน นำข้อมูลจากการตอบแบบสอบถามมาคำนวณค่าความเชื่อมั่น (Reliability) ใช้วิธีการหาค่าสัมประสิทธิ์อัลฟา (Alpha Coefficient : α) ของ Cronbach ซึ่งค่าความเชื่อมั่นแบบสอบถามเท่ากับ 0.832

3.8 ปรับปรุงและจัดพิมพ์แบบสอบถามความพึงพอใจ

4. การเก็บรวบรวมข้อมูล

4.1 ผู้วิจัยจัดประชุมกลุ่มประชากรที่ใช้ในการวิจัยที่ใช้ทดลอง เพื่อชี้แจงเกี่ยวกับปฏิทินการปฏิบัติงาน วิธีการดำเนินการตามคู่มือ และวิธีประเมินผลหลังเสร็จสิ้นการทดลอง

4.2 การทดลองใช้รูปแบบการบริหารงานวิชาการแบบมีส่วนร่วมที่มีประสิทธิผลของโรงเรียนอุบลปัญญานุกูล จังหวัดอุบลราชธานี

4.3 หลังเสร็จการทดลองผู้วิจัยแจกแบบสอบถามความพึงพอใจไปยังประชากรที่ใช้ในการวิจัยของโรงเรียนอุบลปัญญานุกูล จังหวัดอุบลราชธานี

4.4 ผู้วิจัยติดตามและเก็บรวบรวมแบบสอบถามความพึงพอใจ ได้รับครบตามจำนวนที่ต้องการ คิดเป็นร้อยละ 100 แล้วนำมาตรวจสอบความครบถ้วน ถูกต้องเพื่อเตรียมนำไปวิเคราะห์ข้อมูลต่อไป

5. การวิเคราะห์ข้อมูล

5.1 ข้อมูลเกี่ยวกับสถานภาพส่วนตัววิเคราะห์ข้อมูล โดยแจกแจงความถี่ และหาค่าร้อยละ

5.2 ข้อมูลเกี่ยวกับความพึงพอใจเกี่ยวกับคุณภาพผู้เรียนหลังจากทดลองใช้รูปแบบการบริหารงานวิชาการแบบมีส่วนร่วมที่มีประสิทธิผลของโรงเรียนอุบลปัญญานุกูล จังหวัดอุบลราชธานี วิเคราะห์ข้อมูลโดยการหาค่าเฉลี่ย (Mean) และค่าส่วนเบี่ยงเบนมาตรฐาน (Standard deviation)

การแปลความหมายค่าเฉลี่ยโดยการกำหนดเกณฑ์การประเมินความคิดเห็น 5 ระดับ ของชูศรี วงศ์รัตน์ (2553 : 69) มีความหมายดังนี้

ค่าเฉลี่ย 4.50 – 5.00 หมายถึง ความพึงพอใจอยู่ในระดับมากที่สุด

ค่าเฉลี่ย 3.50 – 4.49 หมายถึง ความพึงพอใจอยู่ในระดับมาก

ค่าเฉลี่ย 2.50 – 3.49 หมายถึง ความพึงพอใจอยู่ในระดับปานกลาง

ค่าเฉลี่ย 1.50 – 2.49 หมายถึง ความพึงพอใจอยู่ในระดับน้อย

ค่าเฉลี่ย 1.00 – 1.49 หมายถึง ความพึงพอใจอยู่ในระดับน้อยที่สุด

ขั้นตอนที่ 4 การประเมินรูปแบบการบริหารงานวิชาการแบบมีส่วนร่วมที่มีประสิทธิผลของโรงเรียนอุบลปัญญานุกูล จังหวัดอุบลราชธานี

ขั้นที่ 4.1 การประเมินรูปแบบการบริหารงานวิชาการแบบมีส่วนร่วมที่มีประสิทธิผลของโรงเรียนอุบลปัญญานุกูล จังหวัดอุบลราชธานี โดยการสนทนากลุ่ม

1. ผู้ให้ข้อมูล

ผู้ให้ข้อมูล ได้แก่ ผู้บริหารโรงเรียนอุบลปัญญานุกูล จังหวัดอุบลราชธานี ตำแหน่ง รองผู้อำนวยการสถานศึกษา จำนวน 4 คน และครูผู้สอน จำนวน 12 คน รวมทั้งสิ้น จำนวน 16 คน ซึ่งได้มาโดยการเลือกแบบเจาะจง (Purposive sampling)

2. เครื่องมือที่ใช้ในการวิจัย

ประเด็นการสนทนากลุ่ม เพื่อการประเมินรูปแบบการบริหารงานวิชาการแบบมีส่วนร่วมที่มีประสิทธิผลของโรงเรียนอุบลปัญญานุกูล จังหวัดอุบลราชธานี

3. วิธีการสร้างและหาคุณภาพเครื่องมือ

ผู้วิจัยได้ดำเนินการสร้างประเด็นคำถามการสนทนากลุ่ม ตามลำดับดังนี้

- 3.1 ศึกษาเอกสารและงานวิจัยที่เกี่ยวข้องกับการบริหารงานวิชาการแบบมีส่วนร่วม
- 3.2 ศึกษาหลักการตั้งประเด็นคำถามในการสนทนากลุ่ม
- 3.3 สร้างกรอบประเด็นคำถามเพื่อการประเมินรูปแบบการบริหารงานวิชาการแบบมีส่วนร่วมที่มีประสิทธิผลของโรงเรียนอุบลปัญญานุกูล จังหวัดอุบลราชธานี
- 3.4 นำกรอบประเด็นคำถามสำหรับการสนทนากลุ่มที่สร้างขึ้นเสนอต่อผู้เชี่ยวชาญชุดเดิมเพื่อตรวจสอบความเหมาะสมและการใช้ภาษา
- 3.5 ปรับปรุงกรอบประเด็นคำถามตามข้อเสนอแนะของผู้เชี่ยวชาญ เพื่อเตรียมนำไปใช้เก็บข้อมูลต่อไป

4. การเก็บรวบรวมข้อมูล

วิธีการที่ใช้ในการเก็บรวบรวมข้อมูล ได้แก่ การสนทนากลุ่ม โดยดำเนินการตามลำดับดังนี้

- 4.1 ผู้วิจัยทำบันทึกข้อความถึงผู้ให้ข้อมูล เพื่อขอความอนุเคราะห์ เข้าร่วมการสนทนากลุ่ม เพื่อร่วมกันประเมินรูปแบบการบริหารงานวิชาการแบบมีส่วนร่วมที่มีประสิทธิผลของโรงเรียนอุบลปัญญานุกูล จังหวัดอุบลราชธานี
- 4.2 ผู้วิจัยส่งหนังสือเชิญผู้เข้าร่วมสนทนากลุ่ม พร้อมทั้งแนบเอกสารประกอบการสนทนากลุ่ม เพื่อมอบให้ผู้เข้าร่วมสนทนากลุ่มได้ศึกษาล่วงหน้าก่อน
- 4.3 การสนทนากลุ่มเพื่อประเมินรูปแบบการบริหารงานวิชาการแบบมีส่วนร่วมที่มีประสิทธิผลของโรงเรียนอุบลปัญญานุกูล จังหวัดอุบลราชธานี ณ ห้องประชุม โรงเรียนอุบลปัญญานุกูล จังหวัดอุบลราชธานี โดยดำเนินการตามขั้นตอน ดังนี้
 - 4.3.1 ผู้วิจัยเป็นผู้ดำเนินการสนทนากลุ่ม (Moderator) โดยมีผู้ช่วยผู้วิจัยเป็นผู้จัดบันทึก และบันทึกเทป ซึ่งมีผู้ร่วมสนทนากลุ่ม จำนวน 16 คน
 - 4.3.2 ผู้วิจัยชี้แจงวัตถุประสงค์ของการสนทนากลุ่ม
 - 4.3.3 ผู้วิจัยดำเนินการสนทนากลุ่มให้ผู้เข้าร่วมสนทนากลุ่มร่วมกันพิจารณาความเหมาะสม ความเป็นไปได้ และความเป็นประโยชน์ ของรูปแบบการบริหารงานวิชาการแบบมีส่วนร่วม

ที่มีประสิทธิผลของโรงเรียนอุบลปัญญานุกูล จังหวัดอุบลราชธานี โดยพิจารณาตามองค์ประกอบของรูปแบบฯ เป็นขั้นตอนตามลำดับ

5. การวิเคราะห์ข้อมูล

วิเคราะห์ข้อมูลโดยการวิเคราะห์เนื้อหา (Content analysis)

ขั้นที่ 4.2 การประเมินรูปแบบการบริหารงานวิชาการแบบมีส่วนร่วมที่มีประสิทธิผลของโรงเรียนอุบลปัญญานุกูล จังหวัดอุบลราชธานี โดยใช้แบบสอบถาม

1. ผู้ให้ข้อมูล

ผู้ให้ข้อมูล ได้แก่ ผู้ทรงคุณวุฒิด้านการบริหารสถานศึกษา ด้านการพัฒนารูปแบบและด้านการบริหารงานวิชาการ จำนวน 9 คน ประกอบด้วย ผู้บริหารสถานศึกษาที่เคยบริหารโรงเรียนเฉพาะความพิการที่มีวิทยฐานะไม่ต่ำกว่าเชี่ยวชาญ จำนวน 3 คน เป็นอาจารย์มหาวิทยาลัยที่มีความรู้ด้านการศึกษาพิเศษ จำนวน 3 คน เป็นผู้บริหารสถานศึกษาโรงเรียนเฉพาะความพิการที่มีประสบการณ์มาแล้ว ไม่น้อยกว่า 5 ปี จำนวน 3 คน

2. เครื่องมือที่ใช้ในการวิจัย

แบบสอบถามเพื่อการประเมินรูปแบบการบริหารงานวิชาการแบบมีส่วนร่วมที่มีประสิทธิผลของโรงเรียนอุบลปัญญานุกูล จังหวัดอุบลราชธานี แบ่งออกเป็น 2 ตอน ดังนี้

ตอนที่ 1 การประเมินความเหมาะสม (Propriety) ความเป็นไปได้ (Feasibility) และความเป็นประโยชน์ (Utility) เป็นแบบมาตราส่วนประมาณค่า 5 ระดับ (Ration scale) โดยมีเกณฑ์ให้คะแนนดังนี้

- 5 หมายถึง มีความเหมาะสม/ความเป็นไปได้/ความเป็นประโยชน์ มากที่สุด
- 4 หมายถึง มีความเหมาะสม/ความเป็นไปได้/ความเป็นประโยชน์ มาก
- 3 หมายถึง มีความเหมาะสม/ความเป็นไปได้/ความเป็นประโยชน์ ปานกลาง
- 2 หมายถึง มีความเหมาะสม/ความเป็นไปได้/ความเป็นประโยชน์ น้อย
- 1 หมายถึง มีความเหมาะสม/ความเป็นไปได้/ความเป็นประโยชน์ น้อยที่สุด

ตอนที่ 2 ข้อเสนอแนะเกี่ยวกับรูปแบบการบริหารงานวิชาการแบบมีส่วนร่วมที่มีประสิทธิผลของโรงเรียนอุบลปัญญานุกูล จังหวัดอุบลราชธานี เป็นแบบปลายเปิด (Open - ended form)

3. วิธีการสร้างและหาคุณภาพเครื่องมือ

ผู้วิจัยดำเนินการสร้างและหาคุณภาพของเครื่องมือ ตามลำดับดังนี้

- 3.1 ศึกษาเอกสารและงานวิจัยที่เกี่ยวข้อง หลักการสร้างแบบสอบถามเพื่อการประเมิน
- 3.2 สร้างแบบสอบถามเกี่ยวกับ ความเหมาะสม ความเป็นไปได้ และความเป็นประโยชน์ของรูปแบบการบริหารงานวิชาการแบบมีส่วนร่วมที่มีประสิทธิผลของโรงเรียนอุบลปัญญานุกูล จังหวัดอุบลราชธานี
- 3.3 นำแบบสอบถามที่สร้างขึ้นเสนอผู้เชี่ยวชาญชุดเดิม จำนวน 5 คน เสนอต่อผู้เชี่ยวชาญเพื่อพิจารณาความถูกต้องตามเนื้อหา และความครอบคลุมตามวัตถุประสงค์ แล้ววิเคราะห์หาค่าความสอดคล้องด้วยดัชนีความสอดคล้อง (Index of Item Objective Congruence : IOC) และพิจารณาเลือกข้อรายการที่มีค่า IOC ตั้งแต่ 0.60 ถึง 1.00 ซึ่งรายการคำถามใช้ได้ทุกข้อ โดยมีค่า IOC ตั้งแต่ 0.80 ถึง 1.00 และมีบางข้อต้องปรับปรุงด้านสำนวนภาษา ผู้วิจัยทำการปรับปรุงตามข้อเสนอแนะของผู้เชี่ยวชาญ
- 3.4 นำแบบสอบถามมาแก้ไขปรับปรุงตามข้อเสนอแนะของผู้เชี่ยวชาญ และทำการเสนอผู้เชี่ยวชาญชุดเดิมตรวจสอบความถูกต้องและความเหมาะสมของเนื้อหาสาระ ประเด็นคำถามที่ครอบคลุมอีกครั้งและแก้ไขปรับปรุงให้มีความถูกต้องและเหมาะสม
- 3.5 นำแบบสอบถามไปทดลองใช้ (Try out) กับบุคลากรที่ไม่ใช่ผู้ให้ข้อมูลที่ใช้ในการวิจัยครั้งนี้ จำนวน 9 คน ในโรงเรียนกาฬสินธุ์ปัญญานุกูล จังหวัดกาฬสินธุ์ นำข้อมูลจากการตอบแบบสอบถามมาคำนวณค่าความเชื่อมั่น (Reliability) ใช้วิธีการหาค่าสัมประสิทธิ์อัลฟา (Alpha Coefficient : α) ของ Cronbach ซึ่งค่าความเชื่อมั่นแบบสอบถามเท่ากับ 0.841
- 3.6 ปรับปรุงและจัดพิมพ์แบบสอบถามที่มีความสมบูรณ์เป็นฉบับจริง แล้วนำไปเก็บรวบรวมข้อมูล

4. การเก็บรวบรวมข้อมูล

ผู้วิจัยเก็บรวบรวมข้อมูลด้วยแบบสอบถามจากผู้ทรงคุณวุฒิ โดยดำเนินการ ดังนี้

- 4.1 ผู้วิจัยส่งหนังสือขอความอนุเคราะห์ในการเก็บรวบรวมข้อมูลที่ออกจากโรงเรียนอุบลปัญญานุกูล จังหวัดอุบลราชธานี เพื่อขอความอนุเคราะห์ผู้ทรงคุณวุฒิในการตอบแบบสอบถาม

4.2 ผู้วิจัยประสานงานกับผู้ทรงคุณวุฒิอีกครั้งทางโทรศัพท์เพื่อขอความอนุเคราะห์ประเมินรูปแบบการบริหารงานวิชาการแบบมีส่วนร่วมที่มีประสิทธิผลของโรงเรียนอุบลปัญญานุกูล จังหวัดอุบลราชธานี

4.3 ผู้วิจัยส่งแบบสอบถามเพื่อการประเมินรูปแบบการบริหารงานวิชาการแบบมีส่วนร่วมที่มีประสิทธิผลของโรงเรียนอุบลปัญญานุกูล จังหวัดอุบลราชธานี พร้อมแนบเอกสารเพื่อประกอบ การพิจารณา ผู้วิจัยส่งทางไปรษณีย์พร้อมซองเปล่าติดแสตมป์เจ้าหน้าที่ผู้วิจัย ไปยังผู้ทรงคุณวุฒิ

4.4 ผู้วิจัยติดตาม รวบรวมแบบสอบถามที่ส่งคืนมาทางไปรษณีย์ให้ได้จำนวนตามที่ต้องการและนำมาตรวจสอบความถูกต้องของการตอบเพื่อเตรียมนำไปวิเคราะห์ข้อมูลต่อไป

5. การวิเคราะห์ข้อมูล

ผู้วิจัยวิเคราะห์ข้อมูลจากแบบสอบถาม ด้านความเหมาะสม ด้านความเป็นไปได้ และด้านความเป็นประโยชน์ โดยใช้โปรแกรมคอมพิวเตอร์สำเร็จรูป หาค่าเฉลี่ย (Mean) และค่าส่วนเบี่ยงเบนมาตรฐาน (Standard deviation) นำเสนอข้อมูลในรูปแบบตารางประกอบคำบรรยาย การแปลความหมายค่าเฉลี่ยโดยการกำหนดเกณฑ์การประเมินความคิดเห็น 5 ระดับ ของ ชูศรี วงศ์รัตนะ (2553 : 69) มีความหมายดังนี้

ค่าเฉลี่ย 4.50–5.00 หมายถึง มีความเหมาะสม/ความเป็นไปได้/ความเป็นประโยชน์มากที่สุด

ค่าเฉลี่ย 3.50–4.49 หมายถึง มีความเหมาะสม/ความเป็นไปได้/ความเป็นประโยชน์มาก

ค่าเฉลี่ย 2.50–3.49 หมายถึง มีความเหมาะสม/ความเป็นไปได้/ความเป็นประโยชน์ปานกลาง

ค่าเฉลี่ย 1.50–2.49 หมายถึง มีความเหมาะสม/ความเป็นไปได้/ความเป็นประโยชน์น้อย

ค่าเฉลี่ย 1.00–1.49 หมายถึง มีความเหมาะสม/ความเป็นไปได้/ความเป็นประโยชน์น้อยที่สุด